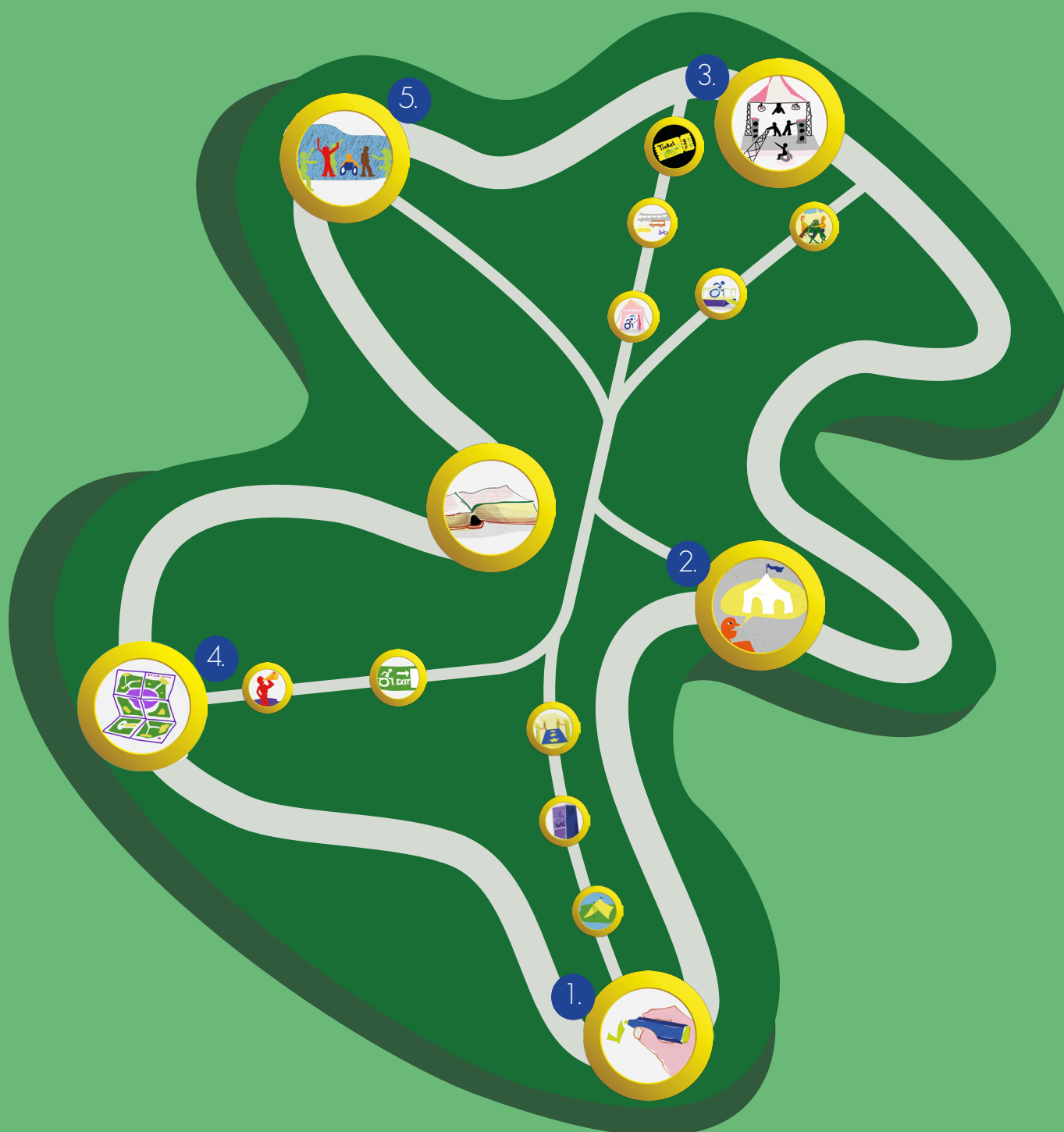


# Routekaart voor <sup>i</sup>toegankelijke festivals



## Inhoudsopgave

### 1. Toegankelijkheids afspraken bij festivals

- 1.1 faciliteiten en voorzieningen
- 1.2 tickets
- 1.3 verificatie opties
- 1.4 toegang tot het festivalterrein
- 1.5 op het festivalterrein
- 1.6 toegankelijke camping

### 2. Communicatie over toegankelijkheid

- 2.1 website
- 2.2 contact met de organisatie
- 2.3 de manier van aanspreken
- 2.4 beslissing tot bezoek

### 3. Productie van het festival

- 3.1 ticketverkoop
- 3.2 bereikbaarheid
- 3.3 aanwezige faciliteiten en voorzieningen
- 3.4 ADL-ondersteuning

### 4. Festivalterrein

- 4.1 de basis van een festivalterrein
- 4.2 uitgangelijkheid bij calamiteiten
- 4.3 communicatie op het terrein

### 5. Festivalbeleving

- 5.1 gastvrijheid
- 5.2 vindbaarheid van alle faciliteiten en voorzieningen
- 5.3 gevoel van onafhankelijkheid
- 5.4 beleving voor mensen met een auditieve en/of visuele beperking

#### Nadere verdieping

-  Inleiding
-  Tot slot
-  Nadere verdieping

## Routekaart voor toegankelijke festivals

Iedereen deelt op een festival de liefde voor de muziek, cultuur en de beleving hiervan. Hierin is iedereen gelijk. Inclusie is de norm, daarom willen organisatoren ervoor zorgen dat de festivals ook toegankelijk zijn voor mensen met een beperking. Organisatoren willen dat toegankelijkheid goed aansluit bij de behoefte van mensen met een beperking en past bij hun festival. Dit vraagt om samenwerking met (ervarings)deskundigen, gemeenten en organisatoren.

Een goed toegankelijk festival levert winst op voor iedereen. Bezoekersaantallen stijgen, de waardering voor het festival neemt toe en het levert positieve mond tot mond reclame op. Festivalbezoekers met een beperking voelen zich welkom.

Voor inzicht bij het organiseren van faciliteiten rondom toegankelijkheid bij festivals is deze routekaart opgesteld. Deze routekaart kan door organisatoren gebruikt worden bij alle fases en keuzes die bij het festival horen. Een eenduidige aanpak of vaste checklist bestaat niet. Ieder festival heeft een eigen signatuur. Extra aandacht voor toegankelijkheid is nodig voor bezoekers met een lichamelijke-, zintuiglijke-, mentale- en/of verstandelijke beperking en/of mensen met een chronische ziekte.

Het Themanetwerk Festivals en Evenementen van de Coalitie voor Inclusie faciliteert de samenwerking tussen: festivalorganisatoren, brancheverenigingen, gemeenten, kennisinstututen, belangenorganisaties en (ervarings)deskundigen met een verschillend type beperking. Door uitwisseling van kennis en ervaring van alle partijen, is deze routekaart ontwikkeld.

### *Kader routekaart*

De routekaart richt zich op festivals met een volwassen doelgroep. Deze routekaart gaat niet over concerten in evenementenlocaties, theater, musea of andere vormen van vrijetijdsbesteding. Door de enorme diversiteit in aanbod in de vrijetijdssector hebben wij een keuze gemaakt voor een duidelijk kader. Andere vormen van vrijetijdsbesteding kunnen zeker aan de slag met de inhoud van de routekaart. Uiteraard staan we open om vragen die verder gaan dan dit kader te beantwoorden en dit mogelijk in de toekomst met input van verschillende professionals uit te breiden.

### *Buiten vs. binnen*

De routekaart richt zich op festivals die in de buitenlucht plaatsvinden. Voor de omvang en plaatsing van een kijkplatform bij concerten in gebouwen (binnen) gelden andere mogelijkheden als het gaat om wettelijke kaders omtrent capaciteit, vluchten en brandveiligheid. Daarnaast speelt de geboekte act ook een rol in het bepalen/goedkeuren van de inrichting van de zaal, het kijkplatform hoort hier ook bij.



## *Over het Themanetwerk Festivals en Evenementen*

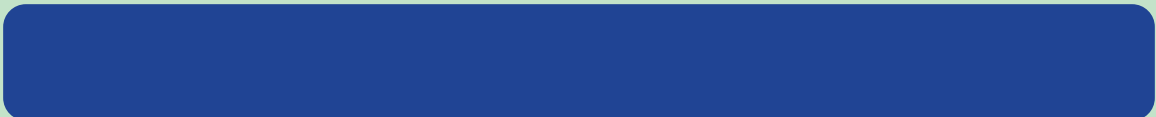
Het Themanetwerk Festivals en Evenementen is gestart vanuit de Coalitie voor Inclusie en Marianne Dijkshoorn, adviseur toegankelijkheid en auteur van het boek 'Maak je event toegankelijk voor iedereen'. Alle deelnemende organisaties en personen nemen vrijwillig deel aan deze samenwerking. Het doel van de routekaart is dat mensen met een beperking en/of een chronische ziekte op voet van gelijkheid met anderen kunnen deelnemen aan activiteiten van de culturele sector zoals is vastgelegd in Artikel 30 van het VN-verdrag Handicap<sup>1</sup>.

De kerngroep (ervarings)deskundigen van het Themanetwerk Festivals en Evenementen is beschikbaar voor vragen via dit e-mailadres: [info@coalitievoorinclusie.nl](mailto:info@coalitievoorinclusie.nl)

## Routekaart inhoud

De routekaart sluit aan bij het organisatieproces van een festival en bestaat uit vijf hoofdstukken:

1. Toegankelijkheidsafspraken bij festivals;
2. Communicatie over toegankelijkheid;
3. Productie van het festival;
4. Inrichting van het festivalterrein;
5. Festivalbeleving.



## 1. Toegankelijkheidsafspraken bij festivals

Beschrijf in de plannen vanaf het begin de toegankelijkheid van het festival. Bij elk festival zijn er afspraken nodig over het gebruik van faciliteiten en voorzieningen. Communiceer de relevante zaken uit de plannen naar alle medewerkers, vrijwilligers, beveiligers, cateraars en evenementenzorgmedewerkers. Zorg dat festivalbezoekers zich tijdig, al vóór de ticketverkoop, kunnen informeren over toegankelijkheid via de website.

Houd in ieder geval rekening met onderstaande zaken. De opsomming is niet limitatief, wij noemen de belangrijkste onderdelen.



### 1.1 *Faciliteiten en voorzieningen*

Mensen met een beperking hebben de volgende faciliteiten nodig;

Voor mensen met een fysieke beperking en/of chronische ziekte:

- pendel en/of openbaar vervoer;
- parkeerplaatsen;
- kijkplatform;
- rolstoeltoegankelijke toiletten;
- toegankelijk campinggedeelte eventueel met ADL-voorziening.
- portakabin met EHBO bank en evt. tillift voor liggende verzorging

Voor mensen met een auditieve en/of visuele beperking:

- tolk Nederlandse Gebarentaal;
- schrijftolk; dit is een tolk die het gesproken woord en auditieve informatie uitschrijft en laat lezen via een scherm<sup>2</sup>;
- signdancer/muziektolk; tolk die de muziek in gebaren ritmisch vertolkt;
- audiodescriptie; dit is een beschrijving van het beeld in gesproken woord over de visuele aspecten<sup>3</sup>.

Voor mensen met een mentale, verstandelijke en/of sensitieve beperking:

- duidelijke informatie;
- communicatie met pictogrammen;
- prikkelarme rustruimte.



### 1.2 *Tickets*

Bepaal welke voorwaarden je hanteert bij de ticketverkoop voor mensen met een beperking én hun ondersteuners<sup>4</sup>.

Zorg ervoor dat je in het order- en bevestigingsproces de optie meeneemt dat bezoekers aan kunnen geven of ze faciliteiten nodig hebben.



## 1.3 Verificatie opties

Verificatie opties; je kunt mensen vragen om een:

- kopie/foto van gehandicaptenparkeerkaart;
- ov-begeleiderspas;
- originele medicijnverpakking met bijsluiter;
- medicijnpaspoort;
- toiletпас CCUVN: de Crohn en Colitis Ulcerosa Vereniging Nederland.

Een doktersverklaring vragen is niet mogelijk omdat huisartsen geen verklaringen afgeven over een beperking of een chronische ziekte.



## 1.4 Toegang tot het festivalterrein

Benoem de volgende onderdelen:

- hulpmiddelen die niet worden toegelaten en de reden hiervan;
- beleid rondom zelf meenemen van voeding in verband met dieet of allergieën;
- afspraken over:
  - o assistentiehonden<sup>5</sup>;
  - o medicatie die bezoekers gebruiken en meenemen;
- afspraken met beveiliging over de manier van controle van hulpmiddelen en het fouilleren op verboden waar.



## 1.5 Op het festivalterrein

Op het festivalterrein zijn de volgende afspraken rondom faciliteiten van toepassing:

- gebruik van het rolstoeltoegankelijk toilet;
- toegang tot het kijkplatform;
- ondersteuning bij lichte zorgtaken door evenementenzorgmedewerkers of een externe ADL-organisatie;
- gebruik van faciliteiten voor mensen met een auditieve en/of visuele beperking.



## 1.6 Toegankelijke camping

Op het toegankelijke campinggedeelte zijn de volgende afspraken rondom faciliteiten relevant:

- aanmelding voor het toegankelijke gedeelte van de camping;
- gebruik van een koeling voor medicatie;
- gebruik van stroompunten voor elektrische hulpmiddelen;
- aantal ondersteuners met (eigen) tent, omdat vriendengroepen bij elkaar willen staan op de camping en die samen met de bezoeker met een beperking mogen verblijven op het toegankelijke campinggedeelte;
- ondersteuning in ADL-taken voor mensen die een zorgbehoefte hebben door evenementenzorgmedewerkers of een externe partij die gespecialiseerd is in ADL-ondersteuning.



## 2. Communicatie over toegankelijkheid

Communicatie over toegankelijkheid voorafgaand aan een festival is noodzakelijk om een keuze te kunnen maken of je het festival kan bezoeken. Je moet weten wat er op het gebied van toegankelijkheid is geregeld voordat je een ticket kan kopen. In dit hoofdstuk lichten wij dit toe. Later in de routekaart gaan we verder in op de communicatie tijdens het festival zelf.



### 2.1 Website

Mensen die voornemens zijn een festival te bezoeken, zullen net als ieder ander voor praktische informatie beginnen met een bezoek aan de website. Om ervoor te zorgen dat de informatie op de website voor iedereen leesbaar is, is het raadzaam om na te gaan of de website toegankelijk is voor mensen met een lichamelijke-, zintuiglijke-, mentale- en/of verstandelijke beperking. De criteria voor toegankelijke websites zijn te vinden in de zogenaamde Web Content Accessibility Guidelines<sup>6</sup>.

Voorbeelden hiervan zijn:

- ondertiteling in video's;
- pagina's met een voorleesfunctie;
- pictogrammen voor beeldend en begrijpelijk lezen;
- voldoende contrast tussen tekst en achtergrond;
- alt teksten<sup>7</sup> met een omschrijving van de afbeelding;
- tekst die gelezen kan worden met spraak- en/of vergrotingssoftware.



### 2.2 Contact met de organisatie

Op welke manieren is de organisatie bereikbaar voor specifieke vragen over toegankelijkheid? Met een gericht e-mailadres is communicatie het meest privacy bestendig. Let op: info@ is voor e-mail over toegankelijkheidsvragen te algemeen en AVG-gevoelig. E-mail is voor mensen met een visuele-, auditieve- en motorische beperking een goed toegankelijk contactmiddel.

In het contact met de organisatie helpt het volgende:

- medewerkers die vragen in behandeling nemen, zijn op de hoogte van de (on)mogelijkheden op het gebied van toegankelijkheid;
- de bezoeker kan met de organisatie over specifieke behoeften overleggen om zo samen tot een mogelijke oplossing te komen;
- medewerkers leggen in de communicatie de focus op wat de bezoeker nodig heeft en niet op de beperking. Op deze manier kan de organisatie, rekening houdend met de privacy, anticiperen op de wensen en behoeften van bezoekers;
- medewerkers proberen geen vragen te stellen over de medische aard van de beperking(en) en vragen alleen naar het gebruik van hulpmiddelen.



## 2.3 *De manier van aanspreken/bejegening*

Onder een beperking verstaan wij iets persoonlijks, wat je bij je geboorte of later in je leven hebt gekregen. Een handicap is iets wat de maatschappij creëert en daardoor wordt iemand met een beperking extra belemmerd. Gebruik bij alle communicatie, zowel intern als extern, telkens eenduidige termen voor mensen met een beperking. Vermijd termen die als kwetsend worden ervaren door mensen met een beperking en hun ondersteuners.

Gebruik liever niet:

- gehandicapte/invalides/mindervalide;
- rolstoeler/rolstoelgebonden;
- doventolk;
- begeleider;
- blindengeleidehond;
- invaliden/mindervalide toilet/parkeerplaats (ook liever geen afkorting: MIVA).

Gebruik liever:

- mensen/personen met een beperking/handicap;
- rolstoelgebruiker;
- tolk Nederlandse Gebarentaal;
- ondersteuner;
- hulphond/assistentiehond;
- aangepaste parkeerplaats/gehandicaptenparkeerplaats;
- rolstoeltoegankelijk toilet.



## 2.4 *Beslissing tot bezoek*

Iedereen maakt op basis van de beschikbare informatie een keuze om het festival te bezoeken. Veel mensen met een beperking hebben om die keuze te kunnen maken extra informatie over toegankelijkheid nodig. Daarom is het van belang om zoveel mogelijk informatie over mogelijkheden en onmogelijkheden op het gebied van toegankelijkheid voorafgaand aan de ticketverkoop te vermelden en bereikbaar te zijn voor vragen.





### 3. Productie van een festival

Neem toegankelijkheid direct mee bij de start van de productie van het festival. Zo heb je meer mogelijkheden om toegankelijkheid te creëren en voorkom je extra kosten achteraf. In dit hoofdstuk wordt beschreven wat er in ieder geval nodig is.



#### 3.1 Ticketverkoop

Festivalbezoekers met een beperking hebben vaak veel vragen over de ticketverkoop om hun keuze tot bezoek te kunnen maken.

Vragen zoals:

- moet ik een regulier of een speciaal ticket voor mijzelf kopen?
- moet ik aantonen dat dit speciale ticket nodig is i.v.m. mijn beperking en zo ja, hoe?
- kan ik voor een ondersteuner een (ander) ticket kopen, bijvoorbeeld met een kortingstarief?



#### 3.2 Bereikbaarheid

Festivalbezoekers die gebruik maken van hulpmiddelen, zoals een rolstoel, rollator of krukken, komen net als iedere andere bezoeker op verschillende manieren naar het festivalterrein. Bijvoorbeeld met het openbaar vervoer, een (aangepaste) auto of met een (rolstoel) taxi.

De volgende informatie over de bereikbaarheid van het festival is hiervoor belangrijk:

- pendelbus: zijn de haltes en de bussen toegankelijk voor bezoekers die gebruik maken van een hulpmiddel?
- parkeerplaats: zorg voor meerdere parkeerplaatsen met voldoende ruimte naast en achter de auto, zodat een rolstoelgebruiker gemakkelijk in- en uit kan stappen;
- kiss and ride: zorg voor plekken waar aangepast (taxi)vervoer de ruimte heeft naast en/of achter de auto om iemand af te zetten en/of op te halen;
- fietsenstalling: maak dichtbij de ingang ruimte voor het parkeren van aangepaste fietsen zoals driewielers of bakfietsen.



#### 3.3 Aanwezige faciliteiten en voorzieningen



#### Het aantal faciliteiten en tickets afstemmen

Voorkom overbodig werk en kosten door af te stemmen welke en hoeveel faciliteiten ingezet kunnen worden om bezoekers te ondersteunen. Vraag aan bezoekers welke faciliteiten iemand nodig heeft tijdens of na het kopen van een ticket. Stem hier het aantal faciliteiten op af. Niet iedere bezoeker die gebruikt maakt van een rolstoel, heeft een aangepast toilet nodig en kan bijvoorbeeld een korte afstand zelf naar het toilet lopen. Vraag dus goed naar de behoeften van jouw bezoekers.

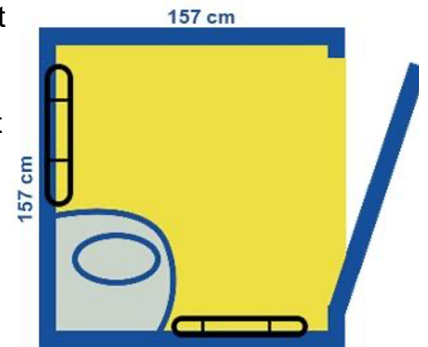


## Bereikbaarheid rolstoeltoegankelijke toiletten

Noodzakelijke faciliteiten en voorzieningen zoals een rolstoeltoegankelijk toilet en EHBO zijn op het festivalterrein binnen redelijke afstand van elkaar en via looppaden met een stevige ondergrond zonder obstakels bereikbaar. Reserveer rolstoeltoegankelijke toiletten tijdig.

Bij plaatsing van een rolstoeltoegankelijk toilet zijn de volgende zaken van belang:

- plaats rolstoeltoegankelijke toiletten op verschillende plekken op het festivalterrein;
- toegankelijkheid: het aangepaste toilet heeft bij een drempel hoger dan 2 centimeter een drempelloze en stroeve hellingbaan/ramp van bijvoorbeeld traanplaat naar de ingang nodig. De hellingbaan/ramp heeft een hellingsgraad van maximaal 15 graden. Het is wenselijk dat de ramp een horizontaal gedeelte heeft voor de toiletdeur omdat een deur lastig te openen is vanuit een hellende situatie.



## Bruikbaarheid rolstoeltoegankelijke toiletten:

Een toilet dat niet aan de juiste specificaties voldoet, is onbruikbaar voor de meeste rolstoelgebruikers. Om te kunnen verplaatsen vanuit de rolstoel naar de toiletspot en omgekeerd moet de positie van het toilet minstens aan de volgende belangrijke specificaties voldoen:

- de toiletspot staat in de lengterichting tegenover de deuropening;
- het toilet heeft een opstelplaats voor een rolstoel naast de toiletspot;
- toiletbeugels aan weerszijden van de toiletspot op de goede hoogte en met de juiste lengte;
- de deur opent naar buiten;
- zorg dat er een makkelijk met de hand te openen vuilnisbak aanwezig is;
- bij een chemisch toilet is de minimaal benodigde ruimte 157 x 157 centimeter;
- bij een spoeltoilet is de benodigde ruimte minimaal 190 x 230 centimeter en minimaal 244 x 244 centimeter bij een toilet- en douchecombinatie. N.B. richtlijnen voor toiletten zijn anders dan richtlijnen die gelden voor een gebouw.



## **kijkplatform:**

Kijkplatform; dit wordt ook wel het rolstoelplatform genoemd. Mensen met een zichtbare of onzichtbare beperking die niet lang kunnen staan, willen vaak eveneens gebruik kunnen maken van het kijkplatform, omdat je daar vaak kan zitten.

Voor het kijkplatform zijn de volgende zaken van belang:

- bepaal onder welke voorwaarden iemand gebruik mag maken van het kijkplatform;
- bepaal hoe personen zich hiervoor kunnen aanmelden;
- stem de capaciteit van het kijkplatform af op het aantal aanmeldingen;
- houd bij de plaatsing van het kijkplatform rekening met de zichtafstand tot het podium;
- geef mensen met een visuele beperking de mogelijkheid voor een andere plek dan het kijkplatform waar zij beter zicht hebben;
- stel vast onder welke voorwaarden een ondersteuner op het kijkplatform kan plaatsnemen (zie tip);
- houd rekening met (zit)ruimte voor een ondersteuner naast de persoon met een beperking. Het is van belang om zit- en looppaden aan te geven op het kijkplatform. Hiermee voorkom je dat veel personen met een hulpmiddel zich moeten verplaatsen als er iemand het kijkplatform op of af wil;
- denk na over een eventuele evacuatie van de bezoekers op het kijkplatform bij een calamiteit.



## **voorzieningen voor visuele en/of auditieve beperkingen:**

Voor mensen met visuele en/of auditieve beperkingen zijn de volgende voorzieningen van belang:

- de ideale plek voor voorzieningen voor mensen met een visuele en/of auditieve beperking is mede afhankelijk van de afstand tot het podium;
- vraag bij een optreden aan het management van de artiest wat mogelijk is op het podium, in verband met het gebruik van signdancers/muziektolken en/of schermen. Zoek in overleg met de signdancers/muziektolken de juiste plek op of rond het podium;
- bepaal of een beeldscherm op of naast het podium mogelijk is; als onder andere een ondersteunende voorziening voor mensen met een zintuiglijke beperking;
- bekijk of je gebruik kunt maken van een ondersteunende app met ondertiteling of audiodescriptie.



## **prikkelarme ruimte:**

Een prikkelarme ruimte is een rustruimte waar mensen met bijvoorbeeld NAH en/of autisme zich even terug kunnen trekken om overprikkeling te voorkomen. Dit hoeft geen steriel ingerichte ruimte te zijn. Het gaat erom dat mensen even uit de drukte kunnen zijn.



## **zitplaatsen:**

Met zitplaatsen op het terrein zijn grotere afstanden makkelijker te overbruggen. Zorg dat verspreid over het terrein voldoende algemene zitplaatsen zijn. Overweeg of bezoekers een eigen opvouwbaar krukje mee mogen nemen.



## **festivalcamping:**

Festivalbezoekers met een beperking hebben vaak extra faciliteiten nodig om te kunnen kamperen. Voor een goed toegankelijk campinggedeelte is het volgende nodig:

- vastomlijnde vakken met vrije ruimte voor het opzetten van een tent en looppaden tot aan de tent;
- toegankelijke looppaden: een toegankelijk looppad is goed zichtbaar, breed, verhard (eventueel door rijplaten), vlak, zonder obstakels en 's-avonds verlicht;
- faciliteiten voor mensen met een beperking zoals:
  - o een toegankelijk toilet (zie bovengenoemde beschrijving bij: bruikbaarheid);
  - o een douche met een aan de muur bevestigde douchestoel met armleuningen;
  - o een douchestang met een verplaatsbare en afneembare douchekop;
  - o een onderrijdbare wastafel;
  - o een afvallemmer in de toilet- en/of doucheruimte, die makkelijk met de hand te openen is;
  - o zorg ook voor toilet- en douchevoorzieningen voor ondersteuners.

## **Mogelijkheid tot liggende verzorging:**

Sommige mensen met een lichamelijke beperking hebben liggende verzorging nodig. Mogelijk kunnen zij in overleg terecht bij de evenementenzorgorganisatie of kan er een portakabin worden ingericht met een EHBO bank en een tillift. In de meeste gevallen hebben deze mensen zelf ondersteuners mee die hen daarbij helpen.



## *3.4 ADL-ondersteuning*

Een aantal mensen met een beperking heeft hulp nodig bij de dagelijkse verzorging. Dit heet; Algemene Dagelijkse Levensverrichtingen (ADL). Het betreft handelingen en faciliteiten die erop gericht zijn mensen met een beperking zo zelfstandig en gelijkwaardig mogelijk te laten recreëren.

Voorbeelden hiervan zijn:

- ondersteuning bij de toiletgang;
- hulp bij het aan- en uitkleden;
- ondersteuning bij het douchen.

Bezoekers met een ADL-hulpvraag willen zoveel mogelijk gelijkwaardig deelnemen aan het festival. Hierbij willen ze vaak zo min mogelijk afhankelijk zijn van de vriendengroep. Deze ADL-hulpvraag kan op verschillende manieren worden ingevuld. Ondersteuning kan via de evenementenzorgorganisatie of een gespecialiseerde ADL-organisatie<sup>8</sup>. Zeker bij een meerdaags festival is ADL-hulp een goede toevoeging. Een ADL-organisatie kan vaak ook zorgen voor hulpmiddelen zoals tilliften en hoog-laagbedden.



## 4. Inrichting van het festivalterrein

Een goede basisinrichting is in ieder geval rolstoeltoegankelijk. In dit hoofdstuk staan de basale aanpassingen voor een toegankelijk festivalterrein.



### 4.1 De basis van een festivalterrein

#### Fysieke toegankelijkheid

Voor mensen met een beperking is het prettig om zoveel mogelijk fysieke obstakels bij de toegang tot- en inrichting van het festivalterrein te voorkomen. In-, door- en (nood) uitgangen moeten drempelvrij zijn met een minimale breedte van 90 centimeter, ook bij vluchtroutes! De ervaring is dat de maatvoering in de wettelijke richtlijn te smal is voor een elektrische rolstoel. Hoogteverschillen: verschillen in hoogte van meer dan 2 centimeter zijn al snel voor rolstoelgebruikers onneembaar.

Wees alert op hoogteverschillen bij:

- kabels en kabelgoten;
- toegang naar het rolstoeltoegankelijke toilet;
- toegang tot het kijkplatform;
- VIP deck;
- vluchtroutes.

Maak zo nodig een goede, veilige toe- en doorgang met een ramp/hellingbaan of kabelgoot. Markeer duidelijk de hoogteverschillen voor mensen met een visuele beperking.



#### verlichting en zichtbaarheid:

Bezoekers met een visuele beperking hebben baat bij goede zichtbaarheid. Zorg in de avonden voor extra verlichting zodat toiletten, EHBO en uitgang makkelijk te vinden zijn.



#### bewegwijzering:

Bewegwijzering heeft het juiste contrast, lettergrootte en bijvoorbeeld symbolen en/of pictogrammen ondersteunen bezoekers met een visuele beperking<sup>9</sup>.



## 4.2 Uitgangelijkheid bij calamiteiten

Neem de evacuatie van mensen met verschillende type beperking nadrukkelijk op in het veiligheidsplan. Mensen met een beperking moeten zoveel mogelijk het terrein zelfstandig en veilig kunnen verlaten. Het is van belang dat de communicatie zowel hoorbaar én zichtbaar is. Door de verplaatsing van een grote massa bij een evacuatie zijn mensen met een beperking kwetsbaar.

Waarborg de veiligheid van al je bezoekers op de volgende manieren:

- communiceer bij calamiteiten naar alle bezoekers via gesproken taal en beeld over wat er van hen wordt verwacht;
- iedere bezoeker moet de communicatie kunnen volgen. Een bezoeker met een auditieve beperking zal niet altijd snel (genoeg) kunnen anticiperen op de omgeroepen boodschap. Iemand met een visuele beperking mist snel zichtbare boodschappen. Gebruik daarom altijd beide opties bij evacuatie;
- denk na over het evacueren van de mensen op het kijkplatform;
- maak duidelijk waar de nooduitgangen zich bevinden en maak het duidelijk als deze niet rolstoeltoegankelijk zijn;
- maak alle vluchtroutes toegankelijk tot aan de veilige plaats;
- toegankelijke vluchtroutes moeten drempelvrij zijn en bij voorkeur minimaal 90 centimeter<sup>10</sup> breed i.v.m. (zelfstandig) vluchten bij rolstoelgebruik;
- bepaal welke medewerkers verantwoordelijk zijn voor de evacuatie van mensen met een beperking en andere mensen die de veiligheidsinstructies niet (kunnen) opvolgen.



## 4.3 Communicatie op het terrein

Op een festivalterrein is veel communicatie nodig. Daarvoor zijn de volgende toegankelijkheidsfacetten nodig:

- gebruik waar mogelijk tekst, pictogrammen, illustraties, spraak en een tolk Gebarentaal;
- bij afbeeldingen met bijvoorbeeld instructies of bewegwijzering gebruik je zoveel mogelijk contrasterende kleuren;
- let op de samenhang tussen beeld en taal (tekst). Gebruik relevante afbeeldingen en/of pictogrammen om je tekst te ondersteunen of te versterken;
- waarschuw bij ingangen van area's of de stage voor het licht van een stroboscoop of laser. Deze lichteffecten kunnen bij sommige mensen een epileptische aanval opwekken. Zij moeten daarom weten of dit soort licht aanwezig is en waar dit gebruikt wordt, zodat zij dit indien nodig kunnen ontwijken.



## 5. Festivalbeleving

Festivalbezoekers met een beperking voelen zich welkom en onderdeel van het festival als er merkbaar rekening met hen is gehouden. De binding met het festival versterk je door aandacht te hebben voor service die bijdraagt aan de beleving. In dit hoofdstuk beschrijven we onderdelen die hieraan bijdragen.



### 5.1 Gastvrijheid

Licht de afspraken, zoals beschreven in hoofdstuk 1, toe aan medewerkers die contact hebben met festivalbezoekers.

Geef de medewerkers de volgende instructies mee:

- benader festivalbezoekers gelijkwaardig (zie ook 2.3 Manier van aanspreken);
- wacht de vraag van mensen met een beperking af en ga niet zomaar op eigen initiatief iets voor hen ondernemen. Zij geven zelf aan of zij hulp nodig hebben en op welke manier. Probeer mee te denken om een oplossing te vinden;
- weet altijd welke voorzieningen er zijn en waar deze te vinden zijn;
- laat de ondersteuner meegaan door dezelfde ingang. Zo voorkom je dat de festivalbezoeker met een beperking zijn/haar ondersteuner kwijtraakt;
- vraag voorafgaand aan het fouilleren van de festivalbezoeker met een beperking of je ergens rekening mee moet houden. Zo niet, fouilleer dan zoals gebruikelijk.



### 5.2 Vindbaarheid van alle faciliteiten en voorzieningen

Het is belangrijk dat alle voorzieningen goed vindbaar zijn.

Let op de volgende zaken bij de vindbaarheid van faciliteiten:

- maak faciliteiten en voorzieningen makkelijk vindbaar door het gebruik van een plattegrond (op papier en/of in een toegankelijke festivalapp);
- maak bewegwijzering duidelijk zichtbaar door gebruik te maken van contrasterende kleuren en werk ook altijd met pictogrammen (zie ook 4.1 De basis van een festivalterrein en 4.3 Communicatie op het terrein).





### 5.3 Gevoel van onafhankelijkheid

Zelfstandig bestellen en afrekenen (ook non-verbaal) bij de muntenverkoop, catering en merchandising draagt bij aan het gevoel van onafhankelijk zijn.

Dit wordt mogelijk door:

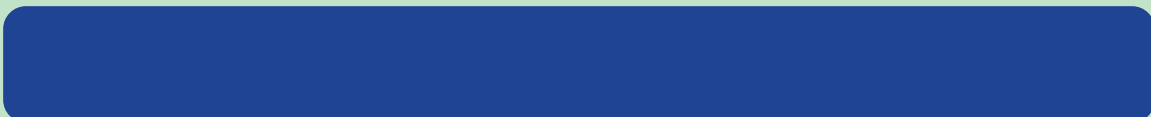
- duidelijk te maken waar een rolstoelgebruiker kan bestellen en afrekenen;
- medewerkers en cateraars te vragen naar personen toe gaan die niet bij een balie of kassa kunnen en/of een balie (of een deel hiervan) op hoogte voor een rolstoelgebruiker te maken;
- een menukaart, product- en prijslijst op te hangen zodat mensen deze van dichtbij kunnen zien en die het volgende bevat:
  - o afbeeldingen/foto's;
  - o lettertype Arial met een lettergrootte van 14 pt;
  - o prijzen met nummering.



### 5.4 Beleving voor mensen met een auditieve en/of visuele beperking

Mensen met een zintuiglijke beperking waarderen de volgende voorzieningen:

- signdancer/muziektolk, dit is een tolk Gebarentaal die de tekst van de muziek ritmisch vertolkt;
- audiodescriptie<sup>11</sup>, dit is een vertolking van de visuele aspecten van een voorstelling of optreden;
- zintuigprikkelende faciliteiten<sup>12</sup>: muziek wordt vertaald naar geur, smaak, tekst, beeld en trillingen via een trilvloer met verlichting.





## Tot slot

Toegankelijkheid blijft maatwerk en is anders bij elk festival. Raadpleeg bij elke productie van een festival deze routekaart opnieuw. Daarnaast is het zeer raadzaam om alle maatregelen over toegankelijkheid tijdig te laten toetsen door een organisatie die daarin gespecialiseerd is en die kennis heeft van evenementenorganisatie. Deze organisaties weten wat er nodig is aan toegankelijkheid, kennen leveranciers met de juiste faciliteiten en hebben kennis van veiligheid bij festivals zodat mensen met een divers type beperking zo zelfstandig mogelijk kunnen genieten.

In het hoofdstuk nadere verdieping staat meer informatie en inspiratie over toegankelijkheid bij festivals. Het is een aanrader om al deze bronnen te lezen.

We willen benadrukken:

***Toegankelijkheid bij ieder festival staat voor gastvrijheid, veiligheid, duidelijke communicatie, transparantie en autonome keuze. Toegankelijkheid is meer dan kennis alleen en verdient alle aandacht.***

## Gebruiksvoorwaarden

Het Themanetwerk Festivals en Evenementen stimuleert meer toegankelijke festivals door het beschikbaar stellen van de routekaart. De routekaart is primair gericht op organisatoren van festivals met een volwassen doelgroep.

Echter niets mag op welke wijze dan ook uit de routekaart gedeeld worden met derden, worden verveelvoudigd door (foto)kopieën of gebruikt worden voor commerciële doeleinden, zonder voorafgaande schriftelijke toestemming van het kernteam van het Themanetwerk Festivals en Evenementen. Bij verwijzing naar de routekaart zijn de richtlijnen voor bronvermelding van toepassing. Het is nadrukkelijk de bedoeling dat de routekaart bij elke download als origineel van de website wordt gehaald. De routekaart is te downloaden via [www.coalitievoorinclusie.nl/festivals-voor-iedereen/](http://www.coalitievoorinclusie.nl/festivals-voor-iedereen/)

De kerngroep (ervarings)deskundigen van het Themanetwerk Festivals en Evenementen is beschikbaar voor vragen via dit e-mailadres: [info@coalitievoorinclusie.nl](mailto:info@coalitievoorinclusie.nl).



## Nadere verdieping

Deze routekaart geeft een basis over wat er nodig is voor een toegankelijk festival. Voor verdere oriëntatie op het gebied van toegankelijkheid is het raadzaam onderstaande bronnen te raadplegen:

- ADL-ondersteuning [Inter Events](#) en [NRPU](#);
- [Audiodescriptie](#);
- [BGBOP Artikel 3.34 lid 2](#) (2018):
- [Bouw Advies Toegankelijkheid](#);
- [Coalitie voor Inclusie](#);
- [De rapportage Onbeperkt Cultuur Beleven](#), Ministerie OCW;
- Blog; [Evenementen: een gelijkwaardige belevenis bieden](#), Event Safety Institute: Kennly Vink;
- Handboek voor Toegankelijkheid, Wijk M.; SDU Uitgevers, 2012
- [HandicapNL](#) toegankelijke festivals;
- Artikel: [How to make your music venue more accessible](#), British Council;
- [Inclusief publiceren](#);
- Boek; [Maak je Event toegankelijk voor iedereen](#), Dijkshoorn, M.; Bigbusinesspublishers, augustus 2018;
- [Nederlands Handboek Evenementen Veiligheid](#), Vereniging van Evenementmakers;
- [Niets Over Ons Zonder Ons](#), Alliantie VN-verdrag Handicap;
- [Lokale Inclusie Agenda](#), de Vereniging van Nederlandse Gemeenten (VNG);
- [PBTconsult](#);
- [Plan Danceable](#), Landelijk Kennisinstituut Cultuureducatie en Amateurkunst (LKCA);
- [Programma Iedereen Doet Mee](#), VNG;
- [Programma MKB Toegankelijk](#); MKB Nederland;
- [Programma Onbeperkt Meedoen](#), Rijksoverheid;
- [Richtlijnen toegankelijkheid](#), Web Content Accessibility Guidelines (WCAG);
- Sensitieve belevingen; [Possibilize](#);
- [Toegankelijkheid blindengeleidehonden en evenementen](#), KNGF;
- [Toegankelijkheid in evenementenbeleid](#), Gemeente Gooise Meren;
- Blog; [Toegankelijke evenementen](#): ook een thema voor gemeenten(!), Event Safety Institute: Marianne Dijkshoorn;
- [Tolken gebarentaal en schrijftolken inzetten tijdens een congres](#): waar moet je aan denken? Nederlandse Beroepsvereniging Tolken Gebarentaal & Nederlandse Schrijftolken Vereniging;
- [Uitleg verschil tussen handicap en beperking](#), video van Niets Over Ons, Zonder Ons, Mari Sanders;
- [VN-verdrag Handicap](#), het College voor de Rechten van de Mens;
- Artikel: [VN-verdrag Handicap en culturele instellingen](#), Artikel 30: Deelname aan het culturele leven, recreatie, vrijetijdsbesteding en sport;
- [Web Content Accessibility Guidelines](#);