

ONDERZOEK PODIUMKUNSTENFESTIVALS EEN DUIDINGSKADER VOOR KWALITATIEVE DUIDING EN INTERPRETATIE

KLANT

Ministerie van Onderwijs, Cultuur en Wetenschap; directie Erfgoed en Kunsten

**KENMERK
AUTEUR(S)
DATUM
VERSIE**

MJ/sb/004643

Floor Ammerlaan, Nienke Bilo, Maaïke Jongerius & Elis Maat

16 maart 2026

Eindrapport

VELTINS

Inhoudsopgave

Samenvatting en conclusie	3
1 Inleiding	6
1.1 Doelstelling en reikwijdte	6
1.2 Onderzoeksaanpak	6
1.3 Leeswijzer	8
2 Podiumkunstenfestivals in een veranderend landschap	9
2.1 Het wordt steeds lastiger voor podiumkunstenfestivals om hun financiering rond te krijgen	9
2.2 Veranderingen in de podiumkunstensector vragen vanuit de keten om een flexibele rol van festivals	9
2.3 Organisatoren van podiumkunstenfestivals krijgen te maken met toenemende eisen, vanuit wet- en regelgeving en vanuit het publiek	10
2.4 Duurzaamheid en klimaat zijn als thema steeds meer aanwezig in het landschap van podiumkunstenfestivals	10
2.5 Digitalisering en sociale media maken het makkelijker om een podiumkunstenfestival te promoten, maar hebben ook impact op de beleving van een festival	11
2.6 Het landschap is als een ecosysteem: verlies aan diversiteit is schadelijk voor het landschap als geheel	12
3 De meervoudige waarde van podiumkunstenfestivals	13
4 Duidingskader podiumkunstenfestivals	16
4.1 Een divers en dynamisch landschap vraagt om een duidingskader	16
4.2 Uitwerking van de kenmerken om het landschap van podiumkunstenfestivals te omschrijven	18
5 Toepassing duidingskader voor inzicht in het effect van ontwikkelingen	25
5.1 Het duidingskader als instrument voor de aanpak en beantwoording van een voorbeeldvraag	25
5.2 Het duidingskader biedt focus bij de beantwoording van vragen, de mogelijkheid om kwetsbare podiumkunstenfestivals te identificeren en de impact van ontwikkelingen in kaart te brengen	30
Bijlage A: onderzoeksaanpak	31
Bijlage B: onderzoeksverantwoording	36
Bijlage C: voorbeelduitvraag werkzame personen	38

Samenvatting en conclusie

Dit rapport heeft als doel een duidingskader te ontwikkelen dat het mogelijk maakt het landschap van podiumkunstenfestivals in Nederland kwalitatief te duiden en interpreteren. Daarbij gaat het rapport in op de ontwikkelingen die zich in het festivallandschap voordoen, de waarden die podiumkunstenfestivals vertegenwoordigen binnen het culturele ecosysteem en het duidingskader dat bruikbaar is om festivals binnen dit landschap te groeperen en te interpreteren. Door deze elementen in samenhang te beschouwen, wordt inzichtelijk hoe het duidingskader kan worden ingezet als instrument voor analyse en reflectie op het landschap van podiumkunstenfestivals.

Ontwikkelingen: een landschap onder druk en in beweging

Uit het onderzoek blijkt dat podiumkunstenfestivals opereren in een landschap dat sterk in beweging is en waarin verschillende ontwikkelingen samenkomen. Organisatoren hebben te maken met toenemende financiële druk als gevolg van inflatie en stijgende kosten, een stapeling van wet- en regelgeving en krappe vergunningsprocessen, veranderende publieksverwachtingen en een groeiende aandacht voor duurzaamheid, klimaat en digitalisering. Deze ontwikkelingen grijpen op elkaar in en versterken elkaar, waardoor de complexiteit van het organiseren van podiumkunstenfestivals toeneemt.

De ontwikkelingen raken alle festivals en hebben in verschillende mate impact. Kleinere en gratis toegankelijke festivals zijn kwetsbaar, doordat zij minder financiële en organisatorische slagkracht hebben om zich aan te passen. Grotere of meer gevestigde festivals beschikken vaak over meer buffers en netwerken, maar dragen aanzienlijke financiële risico's en ervaren eveneens druk, bijvoorbeeld in relatie tot publieksinkomsten, reputatie en maatschappelijke verwachtingen. Deze ontwikkelingen werken door in de keuzes die festivals maken, bijvoorbeeld in programmering en schaal, wat op termijn gevolgen kan hebben voor de diversiteit en doorstroming binnen het landschap als geheel.

Waarde: veelzijdig, meervoudig en onder druk

Podiumkunstenfestivals creëren op verschillende manieren waarde voor individuen, gemeenschappen, de culturele sector en de samenleving als geheel. Deze waarde is divers en niet eenduidig samen te vatten. Naast de beoogde effecten genereren festivals ook onbedoelde of minder zichtbare waarden, die zich op individueel, organisatorisch of maatschappelijk niveau kunnen manifesteren. Ze hebben allereerst *intrinsieke waarde* doordat ze een culturele vorm tot uitdrukking brengen en op zichzelf betekenisvol zijn. Daarnaast creëren festivals *sociale waarde* door ontmoetingen tussen diverse publieksgroepen te faciliteren en verbinding te stimuleren, ook tussen mensen die elkaar in het dagelijks leven niet snel zouden treffen. Voor bezoekers leveren festivals *publiekswaarde* op: zij komen voor plezier, inspiratie, herkenning of motivatie, en kunnen geraakt worden door de artistieke ervaring. Festivals hebben bovendien *culturele waarde* doordat zij een laagdrempelige kennismaking met nieuwe genres, disciplines en artiesten mogelijk maken en zo bijdragen aan publieksontwikkeling en culturele toegankelijkheid. *Artistieke waarde* ontstaat doordat festivals ruimte bieden voor experiment, zichtbaarheid en talentontwikkeling, en doordat zij makers ondersteunen in het opbouwen van een duurzame speelpraktijk. *Economisch* gezien versterken festivals de lokale economie via bestedingen aan horeca, toerisme en diensten, en door substantiële werkgelegenheid te creëren in de evenementen- en afgeleide sectoren. Tot slot vertegenwoordigen festivals *maatschappelijke waarde* doordat zij actuele thema's agenderen, bijdragen aan publieke dialoog en als platform fungeren voor maatschappelijk en politiek engagement.

De *impact* van festivals varieert van lokaal tot internationaal en hangt samen met de publiekssamenstelling, betrokken partners, programmering en de herkomst van artiesten. Daarnaast fungeren festivals door hun tijdelijke karakter als proeftuin voor *innovatie*, onder meer op het gebied van duurzaamheid en podiumtechniek. Zo dragen podiumkunstenfestivals in uiteenlopende vormen bij aan een levendig, inclusief en vernieuwend cultureel ecosysteem.

Duidingskader: geen statische typologie, maar een flexibele bril

Het onderzoek laat zien dat het landschap van podiumkunstenfestivals zich niet laat vangen in een statische of eenduidige indeling. Podiumkunstenfestivals zijn divers van aard, vaak hybride in vorm en voortdurend in ontwikkeling. Juist die dynamiek maakt het onwenselijk om podiumkunstenfestivals in vaste typen of 'hokjes' te plaatsen. In plaats daarvan is toegewerkt naar een duidingskader dat ruimte biedt voor nuance en context: een kader dat het mogelijk maakt om per vraagstuk te bepalen welke kenmerken relevant zijn om podiumkunstenfestivals te groeperen en interpreteren. Het duidingskader is nadrukkelijk geen instrument dat 'in beheer' is bij één organisatie of waarmee festivals eenduidig worden ingedeeld.

Om het duidingskader hanteerbaar te maken is gewerkt met een gedeelde werkdefinitie van podiumkunstenfestivals. Voor onze werkdefinitie sluiten we aan bij de definitie van Respons voor festivals en spitsen deze verder toe op podiumkunsten: *“De kern van een [podiumkunsten]festival wordt gevormd door tenminste twee programmaonderdelen die opeenvolgend en/of gelijktijdig onder één noemer [podiumkunsten] worden gepresenteerd. Een [podiumkunsten]festival is een georganiseerde, tijdelijke gebeurtenis, bijgewoond door een groep mensen, die zich daarvoor in een inrichting¹ of op een terrein bevindt of beweegt.”²* De werkdefinitie geeft de kern weer van waar we het over hebben, maar is niet sluitend en geeft ruimte voor nieuwe vormen en ontwikkelingen.

Het duidingskader is opgebouwd uit zes kenmerken: podiumkunst(en), financiering, organisatie, publiek, locatie en sectorbijdrage. Deze kenmerken bieden geen rangorde en leiden niet tot vaste classificaties, maar maken verschillen en overeenkomsten zichtbaar en helpen om het gesprek over functies, rollen en positionering van festivals te structureren.

Toepassing duidingskader: ondersteunen van analyse, reflectie en beleid

Aan de hand van een voorbeeld laat het rapport zien hoe het duidingskader in de praktijk kan worden toegepast. Het kader kan worden ingezet om vraagstukken te analyseren, kwetsbaarheden binnen het landschap te identificeren en de impact van ontwikkelingen te duiden. Door kenmerken en waarden in samenhang te beschouwen, wordt zichtbaar welke typen festivals geraakt worden door specifieke ontwikkelingen en wat dit betekent voor het landschap als geheel. Op die manier fungeert het duidingskader als een analytisch en reflectief instrument dat ondersteuning biedt bij beleidsmatige en strategische afwegingen. Tegelijkertijd blijft het kader nadrukkelijk niet-normatief: het nodigt uit tot duiding en gesprek, zonder festivals te reduceren tot vaste categorieën of tot eenduidige oordelen te komen.

¹ Deze term is gekozen vanwege het gebruik onder de Omgevingswet. Onder inrichting in deze context wordt verstaan: een voor mensen toegankelijke, ruimtelijk begrensde plaats die wordt gebruikt voor activiteiten.

² [Respons \(2024\). Nieuws & achtergrond: Evenementen definities en aantallen.](#)

Tot slot

Dit rapport biedt geen sluitende indeling van podiumkunstenfestivals en is nadrukkelijk niet bedoeld als instrument om individuele festivals objectief te beoordelen of te vergelijken. Het duidingskader vormt een startpunt voor het kwalitatief duiden en interpreteren van het festivallandschap en de impact van ontwikkelingen daarop. De uitkomsten laten zien dat juist de samenhang tussen ontwikkelingen, waarden en kenmerken essentieel is om het landschap te begrijpen. De veelzijdigheid en voortdurende beweging van het landschap vragen om blijvende reflectie en herijking. Daarom adviseren wij het duidingskader te gebruiken als een flexibele bril, en om het gesprek tussen beleid en sector over waarden, functies en ontwikkelingen in het landschap blijvend te voeren.

1 Inleiding

Podiumkunstenfestivals zijn van grote waarde voor onze samenleving. Het podiumkunstenfestivallandschap (hierna: landschap) is rijk, divers en altijd in beweging: verschillende disciplines komen samen, nieuwe ontwikkelingen worden zichtbaar en talent krijgt ruimte. Sinds het begin van deze eeuw is het landschap flink gegroeid en divers geworden. Door actief in te spelen op kansen in de markt en subsidies te benutten, ontstond een levendig veld van podiumkunstenfestivals met uiteenlopende functies en identiteiten. Podiumkunstenfestivals verschillen in omvang, duur en locatie en spelen uiteenlopende rollen, bijvoorbeeld in talentontwikkeling, internationalisering, toerisme en publieksbeleving. Sommige festivals zijn commercieel zelfstandig, terwijl andere hoofdzakelijk door subsidie mogelijk worden gemaakt. De sector is aan verandering onderhevig. Podiumkunstenfestivals staan onder druk door bijvoorbeeld veranderende bezoekersvoorkeuren, stijgende productiekosten en strengere eisen rond geluid, milieu en veiligheid. Deze factoren beïnvloeden de organisatie en positie van festivals, soms positief, soms negatief.

Het ministerie van Onderwijs, Cultuur en Wetenschap (hierna: ministerie van OCW) heeft Significant APE verzocht om het huidige landschap helder in kaart te brengen en af te bakenen, ter ondersteuning van beleidsvorming en het beantwoorden van toekomstige vraagstukken.

Hoewel er eerder onderzoek is gedaan naar categorisering op basis van objectieve criteria (zie o.a. Kokke, 2017), is op er dit moment geen duidelijke beleidsmatige indeling of categorisering van podiumkunstenfestivals.

1.1 Doelstelling en reikwijdte

Het doel van dit onderzoek is het ontwikkelen van een duidingskader voor een kwalitatieve duiding en interpretatie van het landschap van podiumkunstenfestivals. Hiertoe beantwoorden we de volgende onderzoeksvragen³:

- a. Welke relevante ontwikkelingen zijn er in het festivallandschap nu al zichtbaar dan wel te verwachten?
- b. Welke waarde(n) vertegenwoordigen podiumkunstenfestivals binnen het culturele ecosysteem?
- c. Welk duidingskader is bruikbaar om podiumkunstenfestivals te groeperen binnen het landschap?

1.2 Onderzoeksaanpak

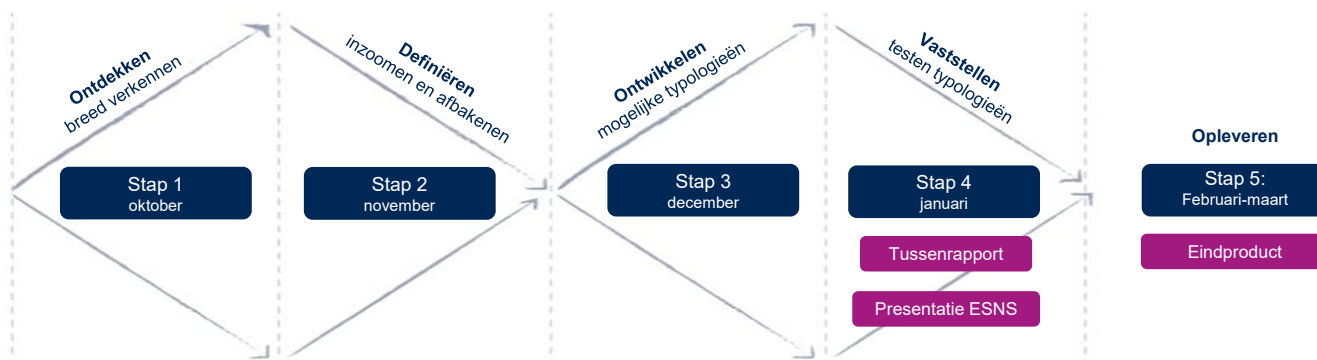
Het onderzoek is uitgevoerd tussen oktober 2025 en maart 2026. De onderzoeksaanpak is gebaseerd op de principes van Design Thinking. Dit laat zich het beste beschrijven aan de hand van het zogeheten Double Diamond-duidingskader. Het duidingskader bestaat uit twee divergerende stappen (ontdekken en ontwikkelen van een mogelijk duidingskader) en uit twee convergerende stappen (definiëren van criteria en het testen van het duidingskader).

Dit betekent dat we zijn gestart met het gezamenlijk verkennen en vervolgens scherpstellen van het vraagstuk. Dat deden we in cocreatie met (vertegenwoordigers van) de podiumkunstenfestivalsector.

³ Tijdens de uitvoering van het onderzoek zijn de onderzoeksvragen aangescherpt en deels herijkt. Aanleiding hiervoor waren voortschrijdend inzicht op basis van de uitgevoerde deskresearch, gesprekken met betrokkenen en tussentijdse reflecties met de begeleidingscommissie. De oorspronkelijke onderzoeksvragen en een toelichting op de aangebrachte wijzigingen zijn opgenomen in bijlage B.

De verschillende perspectieven zijn gebruikt om het duidingskader van podiumkunstenfestivals op te stellen.

Het proces was iteratief: we bouwden voort op bestaande inzichten en werkten in kleine stappen toe naar de uitkomsten die beschreven zijn in dit rapport. De onderzoeksaanpak staat gevisualiseerd in figuur 1.



Figuur 1. Toegepaste onderzoeksaanpak volgens de principes van Design Thinking

Aan dit onderzoek hebben, als leden van de begeleidingscommissie, meegewerkt: het ministerie van OCW, De Verenigde Podiumkunstenfestivals, Vereniging Nederlandse Poppodia en Festivals, Vereniging van Evenementenmakers en Fonds Podiumkunsten.

Hieronder volgt een korte beschrijving van de onderzoekactiviteiten. Een uitgebreide beschrijving van de onderzoeksaanpak is te vinden in Bijlage A.

Tijdens **stap 1: de ontdekkingsfase**, stemden we in een eerste begeleidingscommissiebijeenkomst de onderzoeksaanpak af, voerden we een documentstudie uit en hielden we zeven interviews om kenmerken, definities en relevante ontwikkelingen te verkennen. We hebben interviews gehouden met de leden van de begeleidingscommissie, de Boekmanstichting en Respons Evenementen Toerisme Citymarketing.

In **stap 2: de definiëeringsfase** hebben we een vragenlijst uitgezet onder geïnterviewden om onze *longlist* van kenmerken voor een duidingskader voortkomend uit stap 1 te valideren; we analyseerden de uitkomsten, scherpten kenmerken aan tot een *shortlist* en legden deze voor aan de begeleidingscommissie, die instemde met het basisontwerp.

Gedurende **stap 3: de ontwikkelfase** organiseerden we een eerste van twee cocreatiesessies met afgevaardigden van podiumkunstenfestivals aangedragen door leden van de begeleidingscommissie. Deelnemers is gevraagd aan twee cocreatiesessies deel te nemen. In de eerste cocreatiesessie hebben de deelnemers categorieën onder de kenmerken van het basisontwerp geïnventariseerd en geprioriteerd. Aanwezig waren afgevaardigden van: Noorderzon, SPRING, Zomerparkfeest, MOJO, Superstruct Entertainment, CelloWercken Zutphen, Delft Fringe Festival en Nederlands Theater Festival.

Vervolgens werkten we in **stap 4: de vaststellingsfase** een conceptduidingskader en bevindingen uit in een tussenrapport en presenteerden we deze tussentijdse inzichten op Eurosonic Noorderslag (hierna: ESNS). Daarnaast hielden we een tweede cocreatiesessie over ontwikkelingen in het landschap en toepassing van het duidingskader; aanwezig waren afgevaardigden van: Noorderzon, SPRING, MOJO, CelloWercken Zutphen, Nederlands Theater Festival en Into The Great Wide Open. Ook voerden we verdiepende interviews met De Boekmanstichting, Holland festival, Nationaal Klimaat Platform en een onderzoeker en voormalig lector televisiewetenschappen van de HVA.

De focus van deze interviews lag op het ophalen van reflecties en aanvullingen op het conceptduidingskader, de waarde van podiumkunstenfestivals en ontwikkelingen.

In de laatste stap, **stap 5: opleveringsfase**, verwerkten we alle bevindingen en uitkomsten uit de voorgaande stappen in een conceptrapport. Dit conceptrapport is voorgelegd aan de opdrachtgever en de begeleidingscommissie in een derde en laatste begeleidingscommissiebijeenkomst. Aanvullingen op het conceptrapport zijn verwerkt in dit eindrapport.

1.3 Leeswijzer

Dit rapport beschrijft en duidt het landschap van podiumkunstenfestivals in Nederland en introduceert een duidingskader dat helpt om dit landschap kwalitatief te interpreteren. De opbouw van het rapport volgt een logische redenering: van context en ontwikkelingen, via waarde, naar duiding en toepassing.

In hoofdstuk 2 schetsen we de belangrijkste ontwikkelingen die momenteel zichtbaar zijn in het landschap en die naar verwachting ook in de toekomst van invloed zullen zijn op podiumkunstenfestivals. Deze ontwikkelingen vormen de context en aanleiding voor dit onderzoek. We laten zien hoe maatschappelijke, culturele, economische en beleidsmatige veranderingen ertoe leiden dat podiumkunstenfestivals onder druk komen te staan, en welke vragen dat oproept over hun positie, functie en toekomstbestendigheid.

In hoofdstuk 3 gaan we in op de verschillende vormen van waarde die podiumkunstenfestivals vertegenwoordigen binnen het culturele ecosysteem. De geschetste ontwikkelingen zetten deze waarden onder druk, zowel intrinsiek als culturele uiting, als sociaal, publiek, cultureel, artistiek, economisch en maatschappelijk. Door deze waarden expliciet te maken, wordt zichtbaar wat de effecten zijn wanneer podiumkunstenfestivals veranderen, verdwijnen of zich noodgedwongen aanpassen.

In hoofdstuk 4 introduceren we het ontwikkelde duidingskader. Dit kader biedt handvatten om podiumkunstenfestivals niet eenduidig te classificeren, maar om ze te duiden op basis van relevante kenmerken, in samenhang met de geschetste ontwikkelingen en waarden. Het duidingskader maakt het mogelijk om festivals te groeperen en te interpreteren naar hun functies, vormen en rollen binnen het bredere podiumkunstenlandschap, zonder deze vast te zetten in statische categorieën.

In hoofdstuk 5 laten we zien hoe het duidingskader in de praktijk kan worden gebruikt. Aan de hand van een voorbeeld illustreren we hoe het kader ondersteuning kan bieden bij analyse, reflectie en beleidsmatige of strategische vraagstukken rondom podiumkunstenfestivals.

2 Podiumkunstenfestivals in een veranderend landschap

Het landschap heeft te maken met ontwikkelingen binnen de sector, maar ook met ontwikkelingen van buitenaf die de sector raken. In dit hoofdstuk schetsen we de ontwikkelingen waar respondenten ons tijdens het onderzoek over hebben verteld en geven we een beeld van de impact die de ontwikkelingen hebben op de podiumkunstenfestivals. We baseren de onderstaande bevindingen op de input die we kregen tijdens de verkennende en verdiepende interviews, de cocreatiesessies, de interactieve sessie bij ESNS, de bijeenkomsten met de begeleidingscommissie en relevante literatuur.

2.1 Het wordt steeds lastiger voor podiumkunstenfestivals om hun financiering rond te krijgen

De inflatie van de afgelopen jaren heeft een grote impact op het landschap. Hoewel inflatie op zichzelf geen nieuw fenomeen is, zijn de prijzen de afgelopen jaren harder gestegen dan gebruikelijk. Denk bijvoorbeeld aan kosten voor beveiliging, verkeersmaatregelen, podiumconstructies, (horeca)personeel en energie.⁴ Dit maakt het lastig om de financiering van een podiumkunstenfestival rond te krijgen en versterkt een al bestaande kwetsbaarheid. Bijvoorbeeld voor kleinere en gratis toegankelijke festivals die vaak niet over voldoende mogelijkheden beschikken om eigen inkomsten te verhogen en vaak afhankelijk zijn van externe inkomstenbronnen zoals sponsoring, fondsen en subsidies.⁵

Daarnaast groeit de aandacht voor de herkomst van financiering. Publiek, artiesten en festivals zelf kijken kritischer naar de waarden en maatschappelijke positie van financiers. Casussen waarin financiers betrokken zijn bij activiteiten die als ethisch problematisch worden gezien – variërend van investeringen in fossiele projecten tot andere omstrede sectoren – laten zien dat dit impact kan hebben op de reputatie en programmering van festivals. Artiesten kunnen optredens afzeggen en festivals kunnen besluiten afstand te nemen van financiers of partners. Dergelijke situaties leggen druk op de programmering, vertellen respondenten. Ook horen we dat het rondkrijgen van de financiering dankzij deze verhoogde aandacht meer tijd en moeite kost. Organisatoren doen onderzoek naar de herkomst van hun gelden en voeren hier extra gesprekken over met partners.

2.2 Veranderingen in de podiumkunstensector vragen vanuit de keten om een flexibele rol van festivals

De financiële druk op de culturele sector heeft de afgelopen jaren geleid tot een duidelijke verschuiving in de rollen en functies van podiumkunstenfestivals binnen deze sector en vraagt flexibiliteit voor de toekomst. Respondenten vertellen ons dat door bezuinigingen en veranderend subsidiebeleid veel productiehuisen zijn verdwenen of sterk zijn afgeslankt. Hiermee is de rol die productiehuisen hadden in de sector voor talentontwikkeling, productiebegeleiding en artistieke experimenten verkleind. Podiumkunstenfestivals hebben een deel van deze rol in de sector op zich genomen en zich ontwikkeld van presenterende organisaties naar meer producerende en ontwikkelende organisaties, aldus respondenten. Ook hebben de podiumkunstenfestivals zich ontwikkeld tot netwerkorganisaties, waar kennis, expertise en productiecapaciteit worden gedeeld en samenwerkingen vorm krijgen.

⁴ [Nationaal Klimaat Platform \(2026\). De toon maakt de muziek.](#)

⁵ [Nationaal Klimaat Platform \(2026\). De toon maakt de muziek.](#)

2.3 Organisatoren van podiumkunstenfestivals krijgen te maken met toenemende eisen, vanuit wet- en regelgeving en vanuit het publiek

De organisatie van podiumkunstenfestivals wordt steeds complexer. Organisatoren krijgen te maken met een toenemende stapeling van eisen, zowel vanuit wet- en regelgeving als vanuit het publiek. Wat betreft wet- en regelgeving ervaren podiumkunstenfestivals een groeiend aantal (nieuwe) regels op het gebied van onder meer duurzaamheid, stikstof, planologie, geluidsoverlast en veiligheid. Respondenten geven aan dat het niet alleen om een veelheid aan regels gaat, maar ook dat regelgeving niet altijd eenduidig of uniform wordt toegepast. Zo verschilt regelgeving tussen gemeenten en zijn termijnen rondom vergunningsaanvragen vaak krap. Hierdoor weten organisatoren van podiumkunstenfestivals niet altijd tijdig of plannen daadwerkelijk door kunnen gaan, terwijl zij op dat moment investeringen moeten doen om de uitvoering überhaupt mogelijk te maken. De administratieve lasten nemen daardoor toe, mede omdat vergunningen vaak slechts voor één jaar worden verleend en het aanvraagproces jaarlijks opnieuw moet worden doorlopen.⁶ Met name voor kleinere podiumkunstenfestivals is het volgens respondenten lastig om voldoende zicht te houden op veranderende wet- en regelgeving. Buiten kennisdeling via enkele branchen- en belangenverenigingen van podiumkunstenfestivals is de kennisdeling binnen de sector beperkt en zijn podiumkunstenfestivals grotendeels op zichzelf aangewezen om veranderingen te volgen.

Naast deze institutionele druk ervaren organisatoren dat ook de verwachtingen van het publiek veranderen. Respondenten noemen dat wat vroeger als voldoende werd ervaren, inmiddels niet meer vanzelfsprekend is. Zo verwacht het publiek tegenwoordig meer comfort op het festivalterrein, bijvoorbeeld in de beschikbaarheid en kwaliteit van voorzieningen zoals toiletten. Ook de toegankelijkheid van festivals speelt hierbij een steeds grotere rol. Dit betreft niet alleen de fysieke toegankelijkheid, maar ook de mate waarin festivals financieel en sociaal toegankelijk zijn voor verschillende groepen bezoekers. Respondenten plaatsen bij financiële toegankelijkheid de kanttekening dat betaalbaarheid mogelijk mede bepaalt wie festivals bezoeken: bij grotere en bekendere festivals vormen hogere ticketprijzen minder snel een drempel doordat het aanbod en de beleving voorspelbaarder zijn, terwijl bij de minder bekende festivals de bereidheid om hogere ticketprijzen te betalen beperkter lijkt. Over de gewenste vorm en duur van festivals lopen de ervaringen uiteen, variërend van kortere, herhaalde bezoeken aan gratis toegankelijke festivals tot een groeiende populariteit aan meerdaagse festivals. Daarnaast speelt randprogrammering een steeds belangrijker rol als publiekstrekker. Deze ontwikkelingen vergroten de druk op organisatoren en raken aan vragen over toegankelijkheid, betaalbaarheid en de houdbaarheid van verschillende festivalvormen.

2.4 Duurzaamheid en klimaat zijn als thema steeds meer aanwezig in het landschap van podiumkunstenfestivals

In het landschap spelen de thema's duurzaamheid en klimaat een steeds grotere rol. Ten eerste is er steeds meer regelgeving op het gebied van duurzaamheid en milieu. Dit betreft niet alleen de eisen die aan de podiumkunstenfestivals worden gesteld, maar ook andere regels waar podiumkunstenfestivals mee te maken krijgen. Zo zijn er bijvoorbeeld locaties waarvan is vastgelegd dat het gras een specifieke periode moet herstellen tussen evenementen in, waardoor er minder podiumkunstenfestivals kunnen plaatsvinden. Wanneer de locatie zelf het decor van een programmaonderdeel vormt, beperken regels met betrekking tot de locatie in bepaalde gevallen de programmering. Denk bijvoorbeeld aan een voorstelling op het strand, waarbij het zand het decor vormt. Wanneer het niet langer is toegestaan om de voorstelling op het strand te laten plaatsvinden, kan de voorstelling überhaupt geen doorgang vinden, aangezien de locatie zo'n centrale rol heeft in de voorstelling.

⁶ [Nationaal Klimaat Platform \(2026\). De toon maakt de muziek.](#)

Daarnaast zeggen respondenten dat steeds extremer wordende weersomstandigheden voor risico's zorgen, waar in de programmering rekening mee gehouden moet worden. Zoals veel zon, maar ook extreme regenval. Het is bijvoorbeeld voorgekomen dat regen ervoor zorgde dat het grasveld op een festivallocatie zodanig drassig werd, dat het niet meer bruikbaar was. Het annuleren van (onderdelen van) het podiumkunstenfestival heeft een grote financiële impact. Naar verwachting zullen de extreme weersomstandigheden toenemen.⁷

Het landschap van podiumkunstenfestivals speelt in op deze ontwikkelingen door bijvoorbeeld aan klimaat adaptieve oplossingen te werken. Podiumkunstenfestivals die klimaatdoelen en duurzaamheidsthema's aan zich verbinden zijn 'upcoming'. Volgens het NKP is met name een groep koplopers op verschillende manieren bezig met verduurzaming en is het potentieel van de festivalsector om voor verdere beweging te zorgen op het gebied van duurzaamheid groot.⁸

2.5 Digitalisering en sociale media maken het makkelijker om een podiumkunstenfestival te promoten, maar hebben ook impact op de beleving van een festival

De aanwezigheid van sociale media en digitalisering in de samenleving in het algemeen, hebben ook invloed op podiumkunstenfestivals. Een duidelijk zichtbaar voorbeeld is dat het publiek vaak met de telefoon filmt tijdens het festivalbezoek. Enerzijds heeft dit een negatieve impact op de beleving tijdens het podiumkunstenfestival. En de beleving is erg van belang, want voor een groot deel van het publiek is de sfeer op een podiumkunstenfestival belangrijker dan de programmering, vertellen respondenten. Een aantal organisatoren van podiumkunstenfestivals verwacht dat telefoons in de toekomst verboden worden op podiumkunstenfestivals, net als in sommige clubs al het geval is. Anderzijds helpt het publiek ook om het podiumkunstenfestival te promoten wanneer zij de filmpjes op sociale media delen, geven respondenten aan. Ook voor het podiumkunstenfestival zelf is het makkelijker geworden om promotiemateriaal te maken en te verspreiden op sociale media. De mogelijkheid om te kunnen streamen kan bijvoorbeeld makkelijk worden ingezet en biedt een kans om (beginnend) talent meer zichtbaarheid te geven. Respondenten vertellen wel dat dit op televisie niet zo makkelijk gaat als op sociale media. Auteursrechten vormen daar sneller een beperking en het is bij televisie van groter belang dat er meer mensen kijken, wil men de investering terugverdienen.

Tegelijkertijd heeft sociale media impact op de wensen van het publiek. Waar bezoekers van podiumkunstenfestivals eerder vaak 'echte kenners' waren, zijn het nu vaker mensen die komen met de motivatie 'erbij te moeten zijn', horen we van festivalorganisatoren. Sociale media geven bij artiesten een vergelijkbare dynamiek als bij andere trends op sociale media: nieuwe, populaire artiesten kunnen binnen korte tijd enorm veel aandacht krijgen, maar nadat de hype is weggeëbd, verdwijnen ze weer snel uit de schijnwerpers en horen we nauwelijks nog iets van hen.

⁷ [Nationaal Klimaat Platform \(2026\). De toon maakt de muziek.](#)

⁸ [Nationaal Klimaat Platform \(2026\). De toon maakt de muziek.](#)

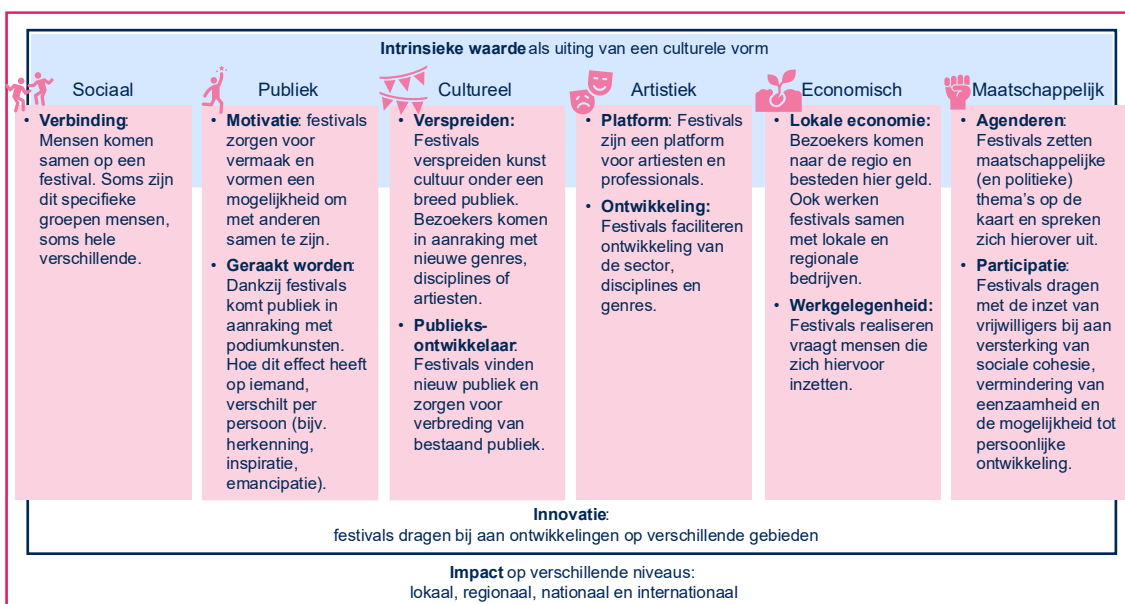
2.6 Het landschap is als een ecosysteem: verlies aan diversiteit is schadelijk voor het landschap als geheel

De ontwikkelingen in de sector raken podiumkunstenfestivals misschien niet allemaal even hard, maar ze hebben wel een gezamenlijk effect op de diversiteit van het landschap. Festivalorganisatoren signaleren dat popmuziekfestivals steeds meer op elkaar gaan lijken: hoewel locatie en naam verschillen, staan vaak dezelfde artiesten op het programma. Dit duidt op markverzadiging, waardoor enige krimp in dit segment na jaren van groei niet onverwacht of direct zorgwekkend is. Tegelijkertijd blijken prijsstijgingen en regeldruk vooral de kleinere en gratis toegankelijke podiumkunstenfestivals te treffen. Juist deze (niche)festivals vormen een belangrijk deel van de diversiteit in het landschap, en staan onder druk. Het verdwijnen van vooral kleinere festivals kan leiden tot een verlies aan variatie in aanbod.

Respondenten vergelijken het festivallandschap met een ecosysteem waarin grote en kleine festivals elkaar nodig hebben: kennis stroomt van groot naar klein, samenwerkingen rond artiesten versterken elkaar, en veel professionals - programmeurs én artiesten - zetten hun eerste stappen bij kleine festivals voordat zij doorstromen naar de grotere. Wanneer dit fundament aan de onderkant wegvalt, stukt die doorstroom en raakt het evenwicht van het hele ecosysteem verstoord.

3 De meervoudige waarde van podiumkunstenfestivals

Podiumkunstenfestivals hebben op uiteenlopende manieren impact op verschillende domeinen van de maatschappij. De waarde van podiumkunstenfestivals laat zich niet eenduidig samenvatten. In figuur 2 brengen we de vormen van waarde in beeld. De inhoud lichten we onder de figuur toe. Dit overzicht is niet uitputtend. Podiumkunstenfestivals kunnen, naast beoogde effecten, ook onbedoelde of minder zichtbare waarden genereren: effecten die vooraf niet expliciet zijn nagestreefd en die niet altijd direct herkenbaar zijn, maar in de praktijk wel optreden. Deze waarden kunnen zich voordoen op het niveau van individuen, organisaties of de samenleving als geheel. In deze paragraaf richten we ons op de vormen van waarde die in de loop van het onderzoek herhaaldelijk naar voren zijn gekomen. We baseren ons op input vanuit de interviews, de cocreatiesessies, de begeleidingscommissie en de interactieve sessie op ESNS.



Figuur 2. Overzicht van de waarde van festivals

Allereerst hebben podiumkunstenfestivals intrinsieke waarde, omdat kunst ook intrinsieke waarde heeft. Podiumkunstenfestivals zijn een uiting van een bepaalde culturele vorm. Hierbij gaat het er niet zozeer om wat podiumkunstenfestivals opleveren, bijvoorbeeld aan maatschappelijke impact of het effect op het publiek, maar om het bestaan van podiumkunstenfestivals *op zich*. Elk podiumkunstenfestival heeft intrinsieke waarde omdat het de culturele vorm van het podiumkunstenfestival tot uiting brengt.

Daarnaast hebben we de volgende vormen van waarde geïdentificeerd:

- a. **Sociale waarde.** Op podiumkunstenfestivals komen mensen samen. Dit zorgt voor verbinding tussen mensen. Soms zorgen podiumkunstenfestivals ervoor dat er mensen samen komen, die elkaar in hun dagelijks leven niet zo snel tegen zouden komen. Enerzijds kunnen dit mensen zijn die iets specifiek zoeken op een podiumkunstenfestival, bijvoorbeeld wanneer een genre mensen aantrekt met een bepaalde identiteit. Anderzijds is het ook mogelijk dat er hele verschillende ‘typen’ mensen naar een podiumkunstenfestival komen.
- b. **Publiekswaarde.** Bezoekers halen waarde uit het podiumkunstenfestivalbezoek. Zij hebben een bepaalde motivatie om naar het festival toe te komen. Bijvoorbeeld om vermaakt te worden.

Podiumkunstenfestivals bieden de gelegenheid om samen met vrienden of andere bekenden een leuke tijd te hebben. Daarnaast heeft het zien, horen of deelnemen aan podiumkunsten impact op het publiek. Het kan hen raken en hen bijvoorbeeld inspireren. Het is mogelijk dat mensen zich gezien voelen, herkenning ervaren in hetgeen zij meemaken, ergens toe gemotiveerd raken of emancipatie weten te bewerkstelligen naar aanleiding van het ervaren van de podiumkunsten.

- c. **Culturele waarde.** Podiumkunstenfestivals verspreiden podiumkunsten onder een breed publiek. Bij uitstek op een podiumkunstenfestival heeft publiek de kans om in aanraking te komen met genres, disciplines of artiesten die nieuw voor hen zijn of te verdiepen op genres, disciplines en artiesten die hun welbekend zijn. Doordat een podiumkunstenfestival bestaat uit meerdere programmaonderdelen faciliteert het podiumkunstenfestival het publiek om op een laagdrempelige manier in aanraking te komen met voor hen onbekende podiumkunsten. Zo komt persoon bij een festival eerder bij een optreden waar die persoon als losstaand programmaonderdeel, bijvoorbeeld een concert, niet naartoe was gegaan. Podiumkunstenfestivals fungeren als publieksontwikkelaar. Ze weten nieuw publiek te vinden en verbreden bestaand publiek. Zo waren er in 2024 491 (van de 1.225) gratis festivals die meer dan 3.000 bezoekers wisten te trekken.⁹ Deze publieksontwikkende rol draagt bij aan zowel de culturele toegankelijkheid als, indirect aan maatschappelijke inclusie.
- d. **Artistieke waarde.** Podiumkunstenfestivals bieden een platform aan artiesten en professionals. Bovendien bieden ze artiesten de mogelijkheid om te experimenteren en nicheprogramming om een groter publiek te bereiken. Daarnaast bieden podiumkunstenfestivals artiesten en professionals de mogelijkheid om eerste ervaringen op te doen, zich te ontwikkelen en bekendheid te vergaren door hun werk te laten zien. Festivals stellen makers en gezelschappen in staat om een continue speelpraktijk en publiek op te bouwen. Hiermee bevorderen ze het makersklimaat in de eigen omgeving, onder andere door onderlinge samenwerking en met talentontwikkelingstrajecten of bijzondere producties.
- e. **Economische waarde.** Podiumkunstenfestivals zijn van waarde voor de lokale economie¹⁰ en voor de werkgelegenheid. Omdat bezoekers naar de regio komen en geld uitgeven aan bijvoorbeeld omliggende horeca en toerisme. En omdat podiumkunstenfestivals vaak samenwerken met bedrijven in de omgeving, die daardoor extra goederen of diensten kunnen verkopen. In 2024 waren er 1.225 festivals met meer dan 3.000 bezoekers per festival. Op deze festivals gaf het publiek gezamenlijk € 1,2 miljard uit. De festivals zorgden voor 70.000 banen in dienstverband in de evenementensector, inclusief zzp-functies waren dat er 101.000. Wordt de afgeleide economie ook meegenomen, dan zorgden deze festivals voor 250.000 banen in de evenementensector.¹¹
- f. **Maatschappelijke waarde.** Maatschappelijke en politieke onderwerpen krijgen een rol op veel podiumkunstenfestivals. Podiumkunstenfestivals zelf spreken zich vaak uit over actuele thema's. Ook artiesten op podiumkunstenfestivals doen dit. Zo dragen zij bij aan maatschappelijke discussie en politiek debat.

Via deze vormen van waarde maken podiumkunstenfestivals op verschillende fronten **impact**. Afhankelijk van het podiumkunstenfestival, manifesteert deze impact zich lokaal, regionaal, nationaal of internationaal. Het 'niveau' waarop de impact plaatsvindt, hangt bijvoorbeeld af van welk publiek het podiumkunstenfestival aantrekt (bijvoorbeeld uit de regio of uit het buitenland, verschillende bevolkingsgroepen of juist niet), welke organisaties en bedrijven betrokken zijn en waar de artiesten vandaan komen en hoe de programmering eruitziet.

⁹ [Nationaal Klimaat Platform \(2026\). De toon maakt de muziek.](#)

¹⁰ [VVEM \(2025\). Het feest van de toekomst.](#)

¹¹ [Nationaal Klimaat Platform \(2026\). De toon maakt de muziek.](#)

Daarnaast is van belang te benoemen dat podiumkunstenfestivals een bijdrage leveren aan allerlei vormen van **innovatie**. Bijvoorbeeld innovatie op het gebied van duurzaamheid. Het Nationaal Klimaat Platform (2026) ziet festivals als 'tijdelijke mini-steden' die met vergelijkbare uitdagingen te maken krijgen als waar een daadwerkelijke stad tegenaan loopt.¹² Juist door hun tijdelijke karakter bieden festivals een mogelijkheid om uit te proberen en om ideeën te testen. Voor leveranciers van nieuwe ontwikkelingen zijn festivals "een belangrijke tussenschakel waarmee zij *proof of concept* van hun innovatie kunnen aantonen." Naast duurzame innovatie kunnen podiumkunstenfestivals bijvoorbeeld ook bijdragen aan de innovatie van podiumtechnieken.

¹² [Nationaal Klimaat Platform \(2026\). De toon maakt de muziek.](#)

4 Duidingskader podiumkunstenfestivals

Podiumkunstenfestivals kenmerken zich door een dynamisch en veelzijdig karakter. Uit gesprekken met mensen uit de sector blijkt dat deze festivals per definitie niet statisch zijn, maar voortdurend in ontwikkeling. Juist daardoor laten zij zich moeilijk in vaste categorieën of 'hokjes' plaatsen. Tegelijkertijd is het voor dit onderzoek en voor beleidsvorming wenselijk om duidelijk af te bakenen waar we het over hebben. Om die reden werken we met een werkdefinitie. Deze definitie is nadrukkelijk niet bedoeld om festivals in of uit te sluiten, maar om te vertrekken vanuit een gedeeld uitgangspunt dat houvast biedt bij het kwalitatief duiden en interpreteren van het landschap. Juist in een context waarin (nog) geen breed gedragen definitie bestaat.

Voor onze werkdefinitie sluiten we aan bij de definitie van Respons voor festivals en spitsen deze verder toe op podiumkunsten:

“De kern van een [podiumkunsten]festival wordt gevormd door tenminste twee programmaonderdelen die opeenvolgend en/of gelijktijdig onder één noemer [podiumkunsten] worden gepresenteerd. Een [podiumkunsten]festival is een georganiseerde, tijdelijke gebeurtenis, bijgewoond door een groep mensen, die zich daarvoor in een inrichting¹³ of op een terrein bevindt of beweegt.”¹⁴

De belangrijkste eigenschappen van deze werkdefinitie, die helpen bij de afbakening, zijn de meerdere programmaonderdelen en de noemers podiumkunsten en festival. Bij een podiumkunstenfestival is tenminste sprake van een bundeling van podiumkunstenactiviteiten, gepresenteerd en geïdentificeerd door de organisatie als festival. De werkdefinitie geeft de kern weer van waar we het over hebben, maar is niet sluitend en geeft ruimte voor nieuwe vormen en ontwikkelingen en aanpalende vormen van evenementen, die afhankelijk van de voorliggende vraag relevant (kunnen) zijn.

4.1 Een divers en dynamisch landschap vraagt om een duidingskader

Dat het landschap van de podiumkunstenfestivals divers en dynamisch is blijkt al uit de voorgaande hoofdstukken. De waarde van de podiumkunstenfestivals dringt door in alle aspecten van de samenleving (zie hoofdstuk 3). Andersom dringen maatschappelijke ontwikkelingen ook door in de podiumkunstenfestivals, zowel positief als negatief (zie hoofdstuk 2). De festivals staan hierdoor onder druk, maar worden tegelijkertijd inhoudelijk en creatief gestimuleerd. Hierdoor zijn festivals continu in beweging en verandert het landschap ook continu. Dit maakt het moeilijk om het landschap te beschrijven aan de hand van statische kenmerken en typen festivals. Bovendien wordt dit als beperkend en onwenselijk ervaren door de mensen die wij hebben gesproken. Daarom is toegewerkt naar een duidingskader dat hieraan tegemoetkomt en dat de mogelijkheid biedt om per vraagstuk te kijken welke kenmerken relevant zijn om podiumkunstenfestivals op te typeren.

¹³ Deze term is gekozen vanwege het gebruik onder de Omgevingswet. Onder inrichting in deze context wordt verstaan: een voor mensen toegankelijke, ruimtelijk begrensde plaats die wordt gebruikt voor activiteiten.

¹⁴ [Respons \(2024\). Nieuws & achtergrond: Evenementen definities en aantallen.](#)

Het duidingskader is nadrukkelijk geen instrument dat 'in beheer' is bij één organisatie of waarmee festivals eenduidig worden ingedeeld. Het kader is bedoeld als een gezamenlijke bril voor beleid, sector en onderzoek om ontwikkelingen in het landschap te duiden. Welke kenmerken en duidingen relevant zijn, wordt telkens bepaald door de voorliggende vraag en context. Dit betekent ook dat de duiding van een festival niet vastligt: naarmate een festival zich ontwikkelt, kan de duiding meebewegen. Het kader nodigt daarmee uit tot gezamenlijk gesprek en reflectie, niet tot vastlegging of labeling.

4.1.1 Zes kenmerken als basis voor het duidingskader

Omdat podiumkunstenfestivals zich niet makkelijk in een hokje laten stoppen, werken we met een dynamisch kader voor beschrijving en duiding van het landschap. Dit kader is gebaseerd op de kenmerken die festivals onderling van elkaar onderscheiden en maakt maatwerk mogelijk. Het kader biedt een basis om de kenmerken en een indeling van festivals te selecteren die leidt tot een typering en/of bruikbaar onderscheid dat helpt voor benadering en beantwoording van een specifieke vraag.

Uit de documentenstudie, de gevoerde gesprekken, de klankbordgroep en de werksessies is een grote hoeveelheid aan kenmerken naar voren gekomen waarop podiumkunstenfestivals zich van elkaar onderscheiden (zie ook bijlage A). Gezamenlijk zijn we gekomen tot een lijst van zes kenmerken, dat als basis dient voor een gedeeld referentie- of duidingskader. Deze kenmerken zijn als meest onderscheidend aangedragen als het gaat om inzicht in de diversiteit van het landschap en de verschillende typen podiumkunstenfestivals.

Kenmerk	Omschrijving
Podiumkunst(en)	De mate waarin één of een combinatie van meerdere discipline(s) een hoofdrol spelen op het podiumkunstenfestival.
Financiering	De (belangrijkste) manier(en) waarmee voorzien wordt in de benodigde financiële middelen voor het organiseren/realiseren van het podiumkunstenfestival.
Organisatie	De juridische en/of organisatorische structuur waarbinnen het podiumkunstenfestival wordt gerealiseerd.
Locatie	De fysieke of digitale setting waarin het podiumkunstenfestival plaatsvindt.
Publiek	De omvang en samenstelling van het publiek dat het podiumkunstenfestival bereikt of beoogt te bereiken.
Sectorbijdrage	De bijdrage die het podiumkunstenfestival vervult binnen de bredere podiumkunstensector, door hier specifiek programmaonderdelen voor op te nemen.

Tabel 1. Kenmerken waarop de diversiteit van het landschap van podiumkunstenfestivals in kaart kan worden gebracht.

4.1.2 Categorisering van de kenmerken om de podiumkunstenfestivals op in te delen

Het landschap van podiumkunstenfestivals typeert zich door een breed scala aan podiumkunsten, wijze van financiering en organisatie, locatie, publiekssamenstelling en bijdrage aan de sector. In tabel 1 zijn deze kenmerken kort omschreven. Elk van deze kenmerken kan gebruikt worden om het landschap te beschrijven door op kenmerk de festivals te categoriseren. Zo kunnen festivals bijvoorbeeld op basis van de podiumkunst(en) die centraal staat(n) ingedeeld worden in multidisciplinaire festivals (meerdere losse disciplines), cross-over festivals (mix van disciplines) of monodisciplinaire festivals (één losse discipline). Heel anders echter, kunnen festivals ook op het kenmerk organisatie gecategoriseerd worden op basis van de juridische vorm, bijvoorbeeld stichtingen, verenigingen, besloten vennootschappen (BV), vereniging vennootschappen onder firma (VOF), naamloze vennootschappen (NV), commanditaire vennootschappen (CV) en eenmanszaken.

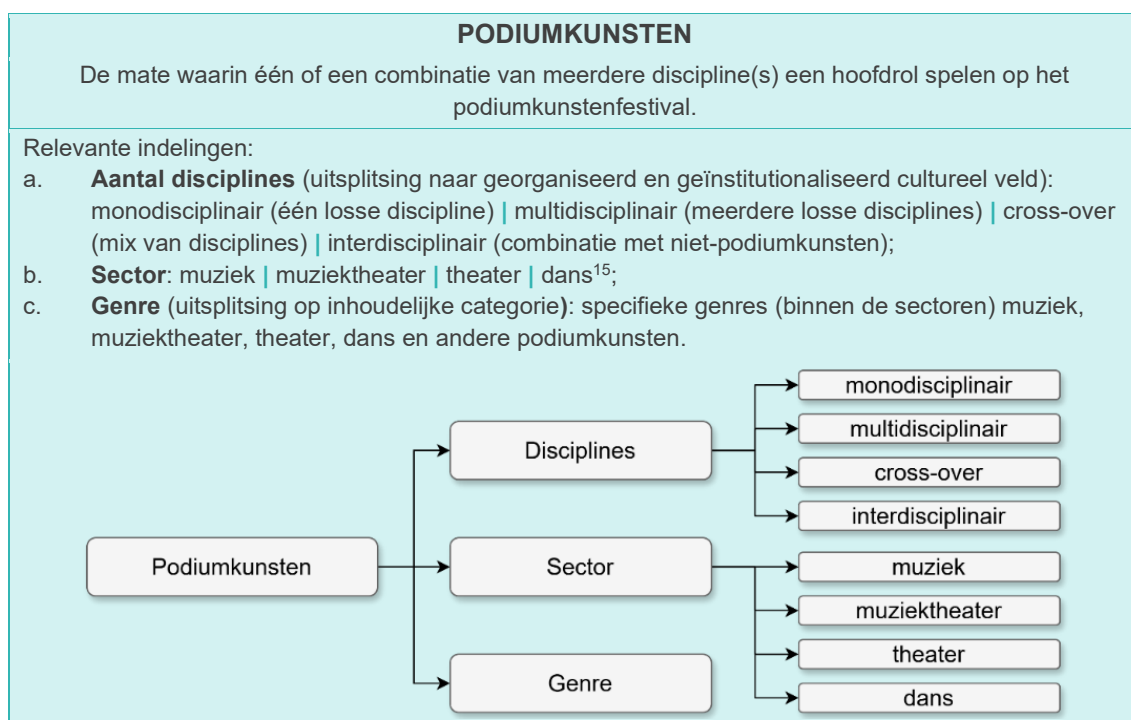
Festivals kunnen onderscheiden worden op individuele kenmerken. Soms zal bijvoorbeeld de categorisering naar podiumkunst interessanter en relevanter zijn dan een categorisering op basis van organisatievorm. Festivals kunnen ook onderscheiden of getypeerd worden op basis van een combinatie van kenmerken. Dit geeft een meer gedetailleerde invulling aan het landschap en het type festival. Een festival is echter niet te vatten in een 'type' dat volledig en nauwkeurig is en recht doet aan het dynamische karakter. In de volgende paragraaf (4.2) lichten we de categorisering van kenmerken in meer detail toe en in het volgende hoofdstuk (5) illustreren we hoe de kenmerken en categorieën kunnen ondersteunen bij beleidsvorming en het beantwoorden van toekomstige vraagstukken.

4.2 Uitwerking van de kenmerken om het landschap van podiumkunstenfestivals te omschrijven

Podiumkunst(en), financiering, organisatie, publiek, locatie en sectorbijdrage, zijn de kenmerken die we gezamenlijk als het meest typerend en onderscheidend hebben geïdentificeerd om het landschap van podiumkunstenfestivals te beschrijven. Deze kenmerken zijn op verschillende wijzen in te vullen. Hier beschrijven we de kenmerken en de wijze waarop daar invulling aan gegeven kan worden door te werken met categorieën. Omdat het landschap dynamisch is, benadrukken we hierbij dat niet alle categorieën hierdoor sluitend of alomvattend zijn. Net als in de gekozen definitie voor podiumkunstenfestivals geven we in de omschrijvingen en categorisering de kern weer van waar we het over hebben. De omschrijving en categorisering zijn niet sluitend, maar geven ruimte voor andere categorieën op basis van vragen en ontwikkelingen.

De zes kenmerken die als meest onderscheidend zijn geïdentificeerd vormen de basis voor een gedeeld referentiekader om het landschap van podiumkunstenfestivals te beschrijven en analyseren. Voor elk kenmerk geven we een begripsomschrijving en mogelijke manieren om het landschap op in te delen en te categoriseren. Waar relevant geven we extra toelichting op de gemaakte keuzes of te maken afwegingen bij toepassing.

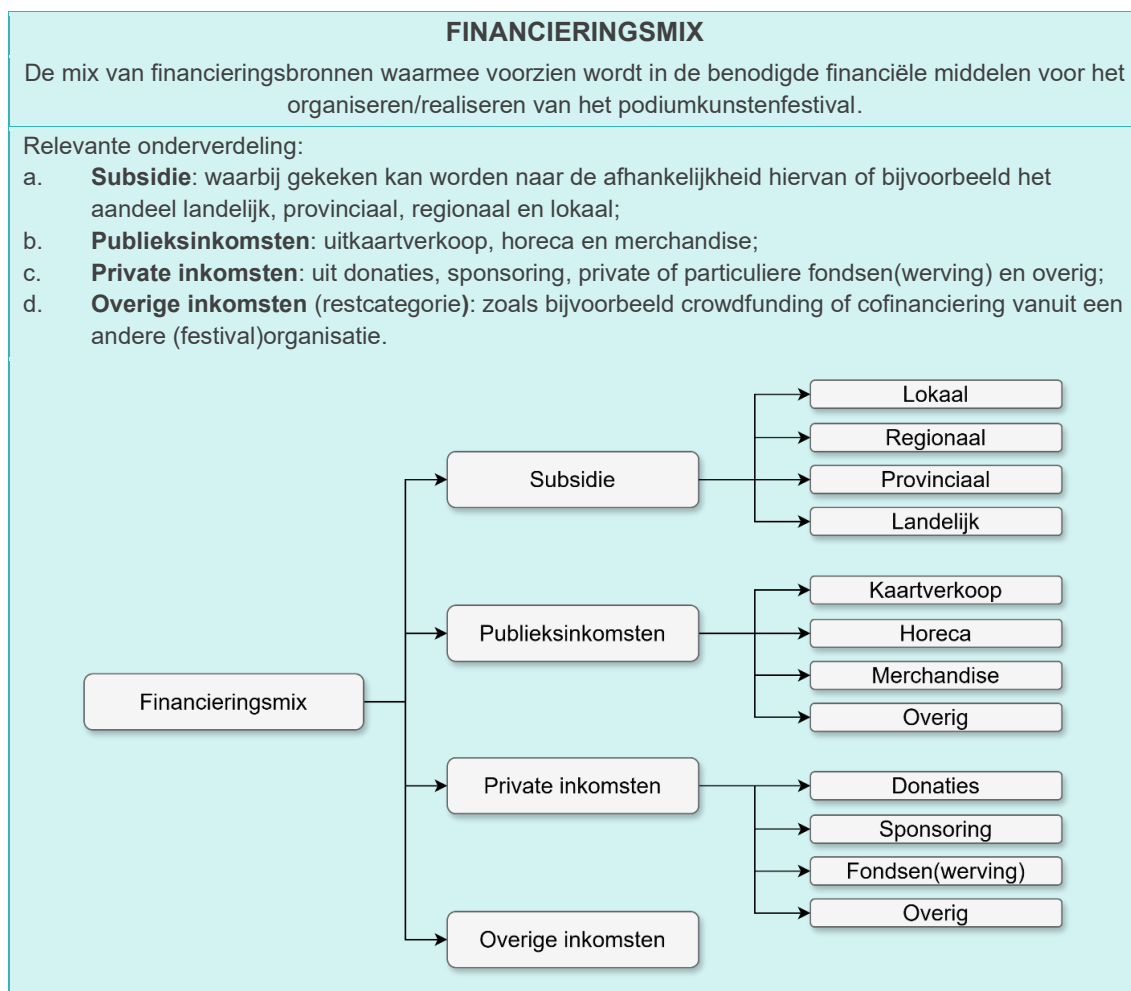
4.2.1 Podiumkunsten



¹⁵ Raad voor Cultuur.(2025). <https://www.raadvoorcultuur.nl/sectoren/podiumkunsten>

Extra toelichting: bij de gekozen categorisering plaatsen wij de kanttkening dat de indelingen beschrijvend zijn en ruimte bieden voor hybride en grensoverschrijdende praktijken. Veel hedendaagse artiesten en festivals bewegen zich op het snijvlak van stijlen, disciplines en culturele contexten, waardoor een eenduidige indeling naar vaste genre- of discipline categorieën niet altijd recht doet aan de dynamiek van het podiumkunstenlandschap. Voor genres geldt bovenal dat de lijst van categorieën dynamisch is en net als het landschap constant in ontwikkeling.

4.2.2 Financieringsmix

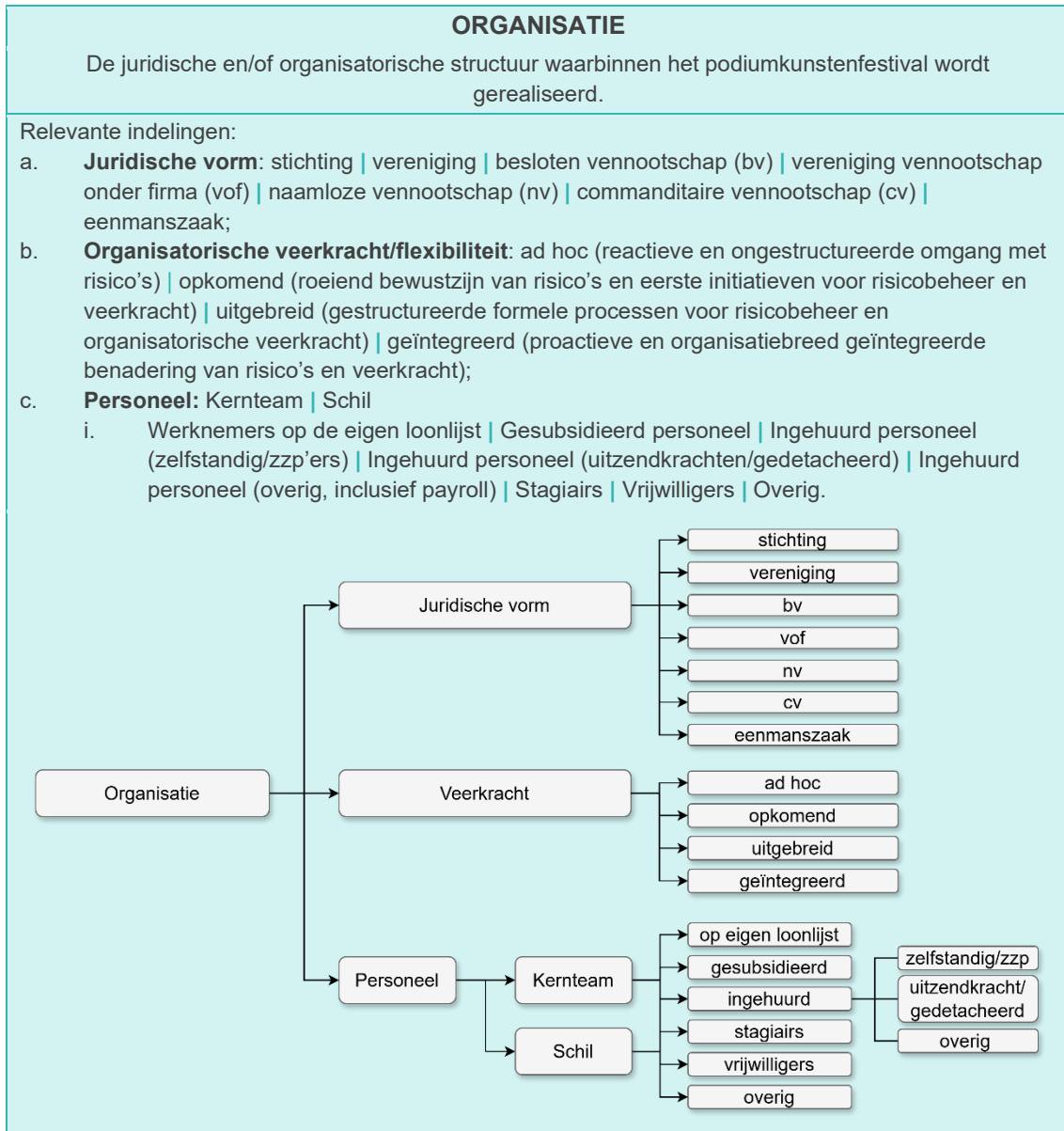


Extra toelichting:

- Een onderverdeling naar financieringsmix geeft inzicht in het aandeel van de verschillende vormen in de financiering van een podiumkunstenfestival. Dit maakt het mogelijk om de mate van afhankelijk van deze verschillende vormen in kaart te brengen. Echter: goede duiding van de financieringsmix vraagt meer dan alleen inzicht in cijfers. Zo is het belangrijk om goed te kijken naar de voorwaarden en het doel van financiering. Is dit voor de organisatie van het festival of voor de realisatie van een specifiek onderdeel? Wat zegt deze financieringsmix over het feit of toekomstige festival edities subsidies nodig hebben voor voortbestaan en/of bepaalde (programma)onderdelen? Daarnaast bestaat wel het risico dat een bestaand financieringsmodel bewust of onbewust invloed heeft op financieringskansen voor toekomstige edities.
- Entreekosten (gratis, betaald of een combinatie daarvan) vormt een wezenlijk onderdeel van het financieringsduidingskader van veel podiumkunstenfestivals, met name waar publieksinkomsten een structurele rol spelen. Het zegt iets over de mate van afhankelijkheid hiervan en de financiële

risico's die een festival draagt. Wanneer dit relevant is, kan dit expliciet worden betrokken in de financieringsmix.

4.2.3 Organisatie

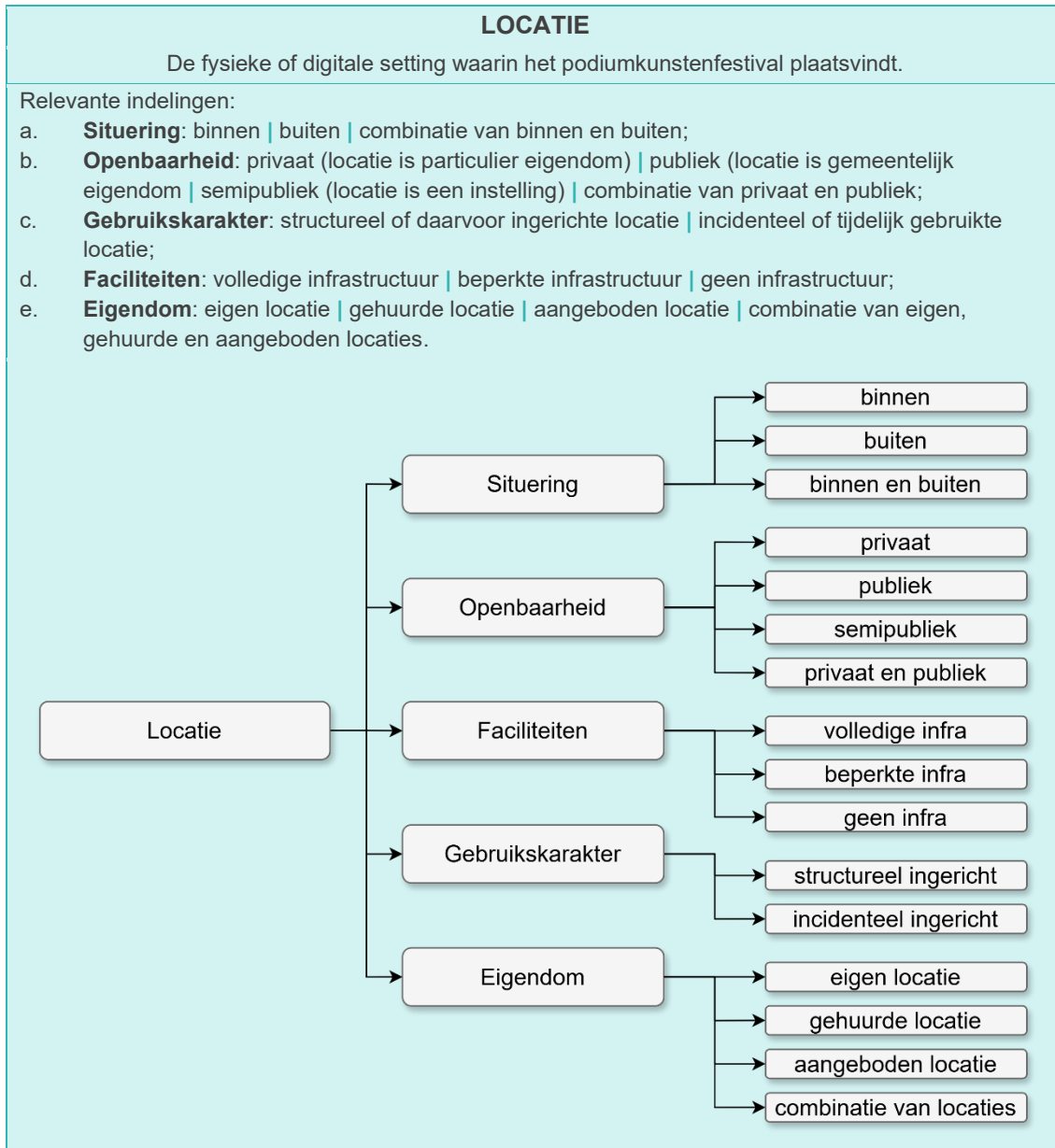


Extra toelichting:

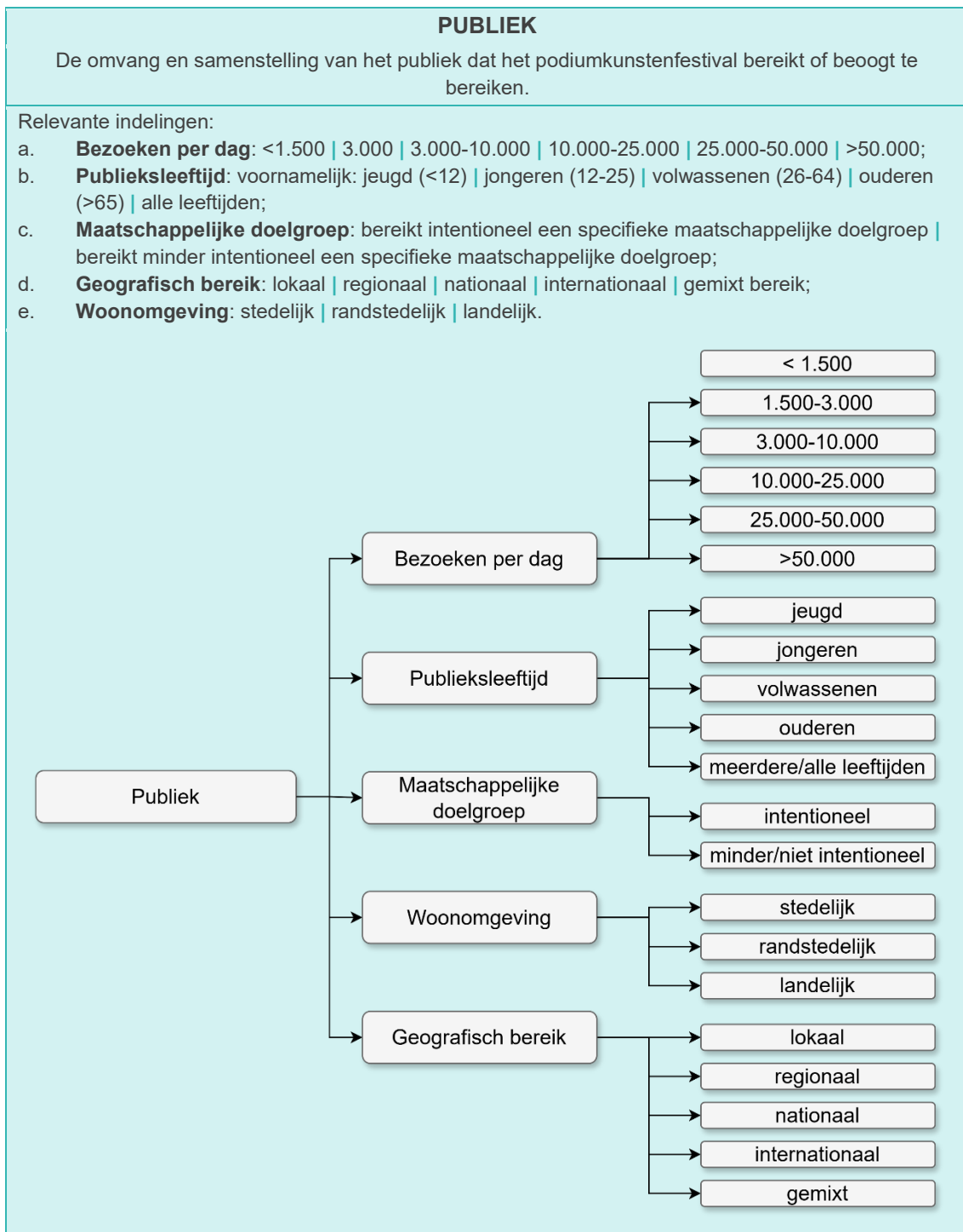
- a. Voor een categorisering naar de veerkracht van organisaties is gekeken naar het Resilience Maturity Model. Dit model helpt inzichtelijk maken hoe goed een organisatie in staat is met veranderende omstandigheden om te gaan en in hoeverre een organisatie hierop kan anticiperen. Organisatorische veerkracht omvat zowel procesmatige als financiële weerbaarheid, waaronder de mate waarin een organisatie beschikt over buffers om risico's en schommelingen op te vangen (ook meetbaar met een berekening van het financiële weerstandsvermogen).
- b. Voor het categoriseren van het werkzame personeel is door het CBS een uitvraag ontwikkeld voor poppodia. De VNPF gebruikt deze uitvraag voor festivals. Hierin wordt onderscheid gemaakt tussen een kernteam dat bestaat uit personeel dat gedurende het hele jaar werkzaam is voor de organisatie en personeel dat alleen werkzaam is tijdens uitvoering van een editie van het festival. Er

wordt uitvraag gedaan naar aantallen en fte's (zie ook bijlage C). Afhankelijk van het gewenste inzicht kan naar één van deze of beide gekeken worden.

4.2.4 Locatie



4.2.5 Publiek

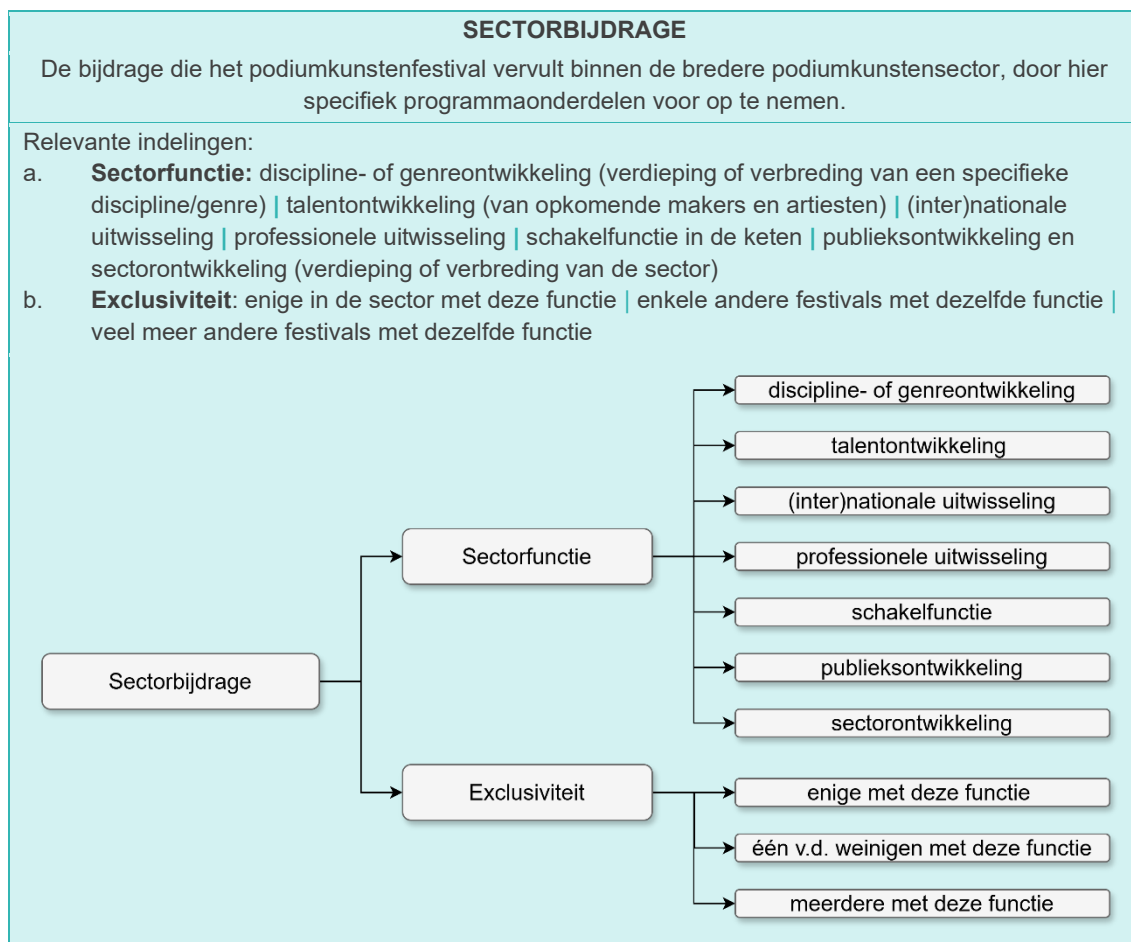


Extra toelichting:

- Met bezoeken per dag wordt aangesloten bij de gangbare telwijze in de sector, waarbij niet het aantal unieke bezoekers, maar het aantal bezoeken centraal staat (bijvoorbeeld per festivaldag). Deze benadering sluit aan bij bestaande registraties in de sector en bij telwijzen in andere culturele domeinen, zoals concerten, musea en bioscopen. Het aantal bezoeken per dag is zowel productioneel (drukte, capaciteit, logistiek) als financieel relevant en beter vergelijkbaar tussen podiumkunstenfestivals dan het aantal unieke bezoekers, dat vaak niet betrouwbaar vast te stellen is.

- b. De categorie maatschappelijke doelgroep is gebaseerd op intentioneel bereik. Dit kan vastgesteld worden op basis van de plannen voor het festival. Festivals kunnen daarnaast een divers maar niet expliciet gearticuleerd doelgroepenbereik hebben.

4.2.6 Sectorbijdrage



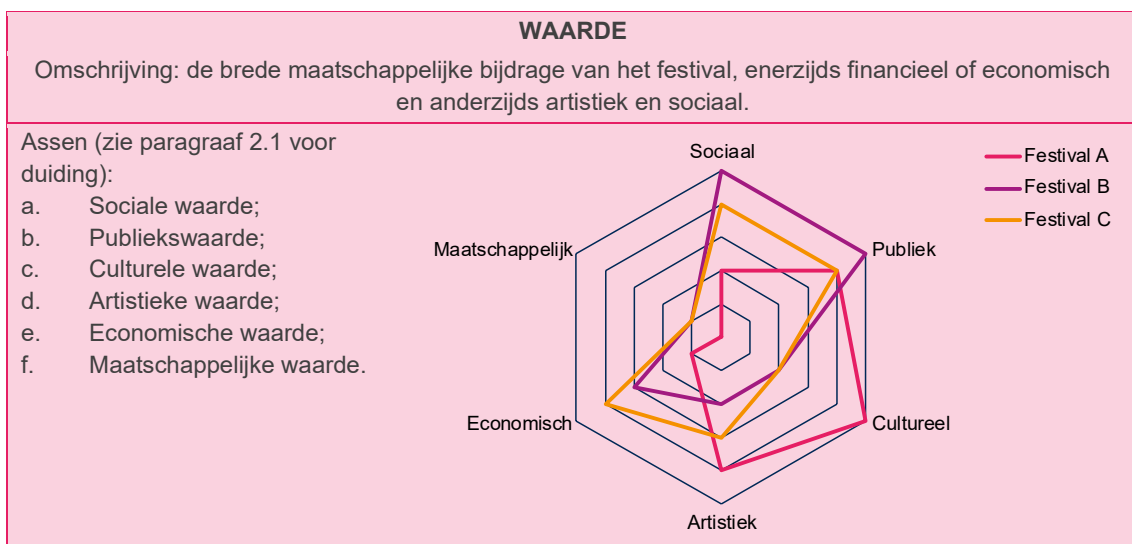
Extra toelichting:

- a. Podiumkunstenfestivals leveren per definitie een bijdrage aan de podiumkunstensector; dit vormt één van hun kernwaarden (zie ook paragraaf 2.1). Deze bijdrage kan zich expliciet manifesteren, bijvoorbeeld door kennisontwikkeling, talentontwikkeling of sectorgerichte programmering, maar komt in de praktijk ook vaak impliciet of organisch tot stand, via netwerken, reputatie, context of informele uitwisseling. Omdat dergelijke vormen van sectorwerking niet altijd zichtbaar of benoemd zijn in de programmering, kan het lastig zijn deze eenduidig te herkennen of te duiden. De indeling naar categorieën is bij dit kenmerk dan ook meer dan bij andere kenmerken afhankelijk van interpretatie en subjectieve duiding.
- b. Bronnen: gekozen is voor deze drie wijzen van categorisering, omdat deze tot op zekere hoogte objectief kunnen worden bepaald. Sectorfunctie en kennisdeling kunnen op basis van programmering worden vastgesteld. Exclusiviteit op basis van vergelijkend onderzoek. Er is ook andere categorisering mogelijk, op basis van de bijdragen die inherent is aan het festival, en de daarvoor gekozen vorm en focus.

4.2.7 Brede maatschappelijke waarde als kenmerk

Zoals in hoofdstuk 3 is uitgewerkt, hebben podiumkunstenfestivals een intrinsieke waarde door wat ze zijn. Ze dragen bij aan het verspreiden van sociale, culturele en artistieke waarden, kunnen maatschappelijke issues agenderen en economische impuls geven. Hiervan zit iets in alle festivals, maar de combinatie en nadruk verschilt onderling. Omdat ieder podiumkunstenfestival zijn unieke bijdrage heeft, is categoriseren lastig. Vanuit de sector is echter aangegeven dat de waarde van festivals het festival kenmerkt en typeert op een andere manier dan de vorm, functie of rol die het festival heeft. Daarom nemen we de waarde ook op als kenmerk om het landschap te beschrijven of typeren.

Voor het kenmerk 'waarde' werken we niet met categorieën maar met assen, omdat hierbij de verschillende waarden individueel gewaardeerd kunnen worden en de unieke waarde van individuele festivals kan worden weergegeven. De assen vormen samen een radar of spinnenweb, zo worden festivals niet in hokjes gestopt en is er ruimte voor nuance.



Extra toelichting: er is geen schaal of instructie om de verschillende waarden te scoren. Het is echter wel mogelijk om festivals hun eigen waardeafdruk te laten maken op basis van relatieve scoring van de waarden ten opzichte van elkaar. In het figuur hierboven betekent dat bijvoorbeeld dat festival A zijn belangrijkste bijdrage ziet op cultureel vlak, gevolgd door publiekswaarde en artistieke waarde. Hun bijdrage economisch, politiek en sociaal is minimaal. Festival B heeft een heel ander patroon en kenmerkt zichzelf als hoog op sociale en publieke waarde. Festival C doet dit ook, maar legt meer nadruk ook op de economische waarde.

5 Toepassing duidingskader voor inzicht in het effect van ontwikkelingen

In dit hoofdstuk illustreren we hoe het beschreven duidingskader uit hoofdstuk 4 ingezet kan worden als instrument bij analyse van het landschap. Dit doen we aan de hand van de in hoofdstuk 2 beschreven ontwikkeling dat organisatoren van podiumkunstenfestivals te maken krijgen met toenemende eisen vanuit wet- en regelgeving. Hoe helpt het duidingskader om kwetsbaarheden te identificeren en de impact van veranderingen voor podiumkunstenfestivals in kaart te brengen? We sluiten af met de inzichten die dit voorbeeld geeft.

5.1 Het duidingskader als instrument voor de aanpak en beantwoording van een voorbeeldvraag

Dit is de uitwerking van een voorbeeldvraag en de antwoorden en inzichten die zijn weergegeven, zijn een *educated guess*, maar blijven fictief. Dit hoofdstuk biedt geen inhoudelijke inzichten over de impact van ontwikkelingen, maar illustreert hoe het duidingskader in de aanpak en de beantwoording van vragen als instrument kan worden ingezet. Met dit voorbeeld laten we zien hoe het duidingskader uit hoofdstuk 4 kan helpen om inzicht te krijgen in de impact van ontwikkelingen en de verschillen daarin tussen podiumkunstenfestivals.

5.1.1 *Vraag: Wat is de impact van toenemende eisen vanuit lokale wet- en regelgeving voor podiumkunstenfestivals?*

De organisatie van podiumkunstenfestivals wordt ingewikkelder doordat er steeds meer wet- en regelgeving is waaraan voldaan moet worden. Er is sprake van een stapeling aan (nieuwe) regels op de gebieden van duurzaamheid, stikstof, planologie, geluidsoverlast en veiligheid (zie hoofdstuk 2.2.2 en 2.2.3). Deze regels verschillen van plek tot plek en ook voor verschillende locatietypen. Daarmee verschilt ook de impact tussen verschillende podiumkunstenfestivals. De vraag waarop antwoord wordt gezocht is:

“Wat is de impact van toenemende eisen vanuit lokale wet- en regelgeving voor podiumkunstenfestivals, en wat betekent dit voor het landschap?”

5.1.2 *Het duidingskader als instrument voor de aanpak en beantwoording van de vraag*

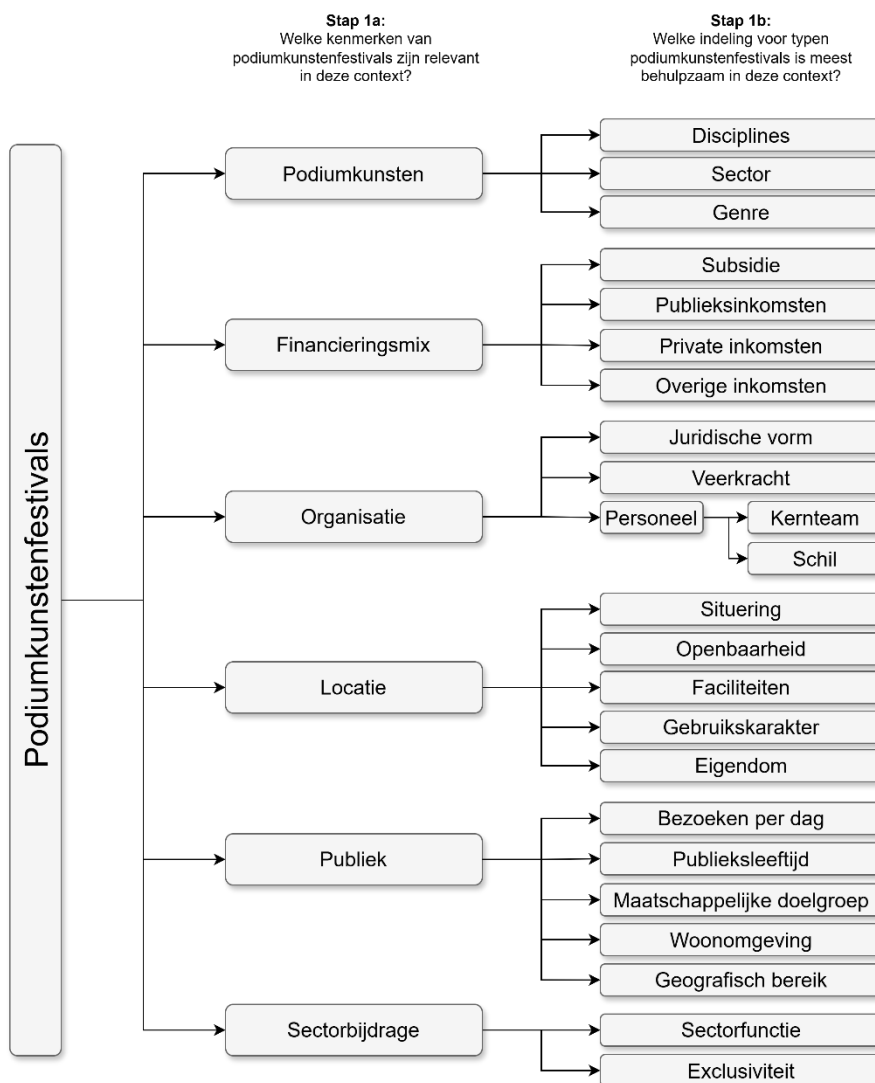
Het kenmerkenduidingskader van de podiumkunstenfestivals laat zien dat festivals te kenmerken zijn op hun vorm, zoals podiumkunsten, locatie, organisatie en financiering, op hun rollen en functies, zoals sectorbijdrage en publiek, maar juist ook op de brede waarde die ze hebben voor de samenleving. Voor de beantwoording van de vraag hoe toenemende eisen podiumkunstenfestivals beïnvloeden en hoe dat onderling kan verschillen, moet rekening gehouden worden met deze verschillende aspecten. In de aanpak is het dus belangrijk hier rekening mee te houden. Dat kan door de volgende stappen in de aanpak op te nemen:

- a. Stap 1: Op welke podiumkunstenfestivals heeft dit vraagstuk/deze ontwikkeling invloed?
 - i. Welke kenmerken van podiumkunstenfestivals zijn relevant in deze context?
 - ii. Welke typen podiumkunstenfestivals zijn op basis van deze kenmerken te onderscheiden?
- b. Stap 2: Wat is het effect van dit vraagstuk/deze ontwikkeling op de verschillende typen podiumkunstenfestivals?

c. Stap 3: Wat is de impact van dit vraagstuk of deze ontwikkeling?

Voor de verschillende stappen kan het kenmerkenduidingskader als instrument of kapstok dienen. Daarvoor kan het gezien worden als een beslisboom.

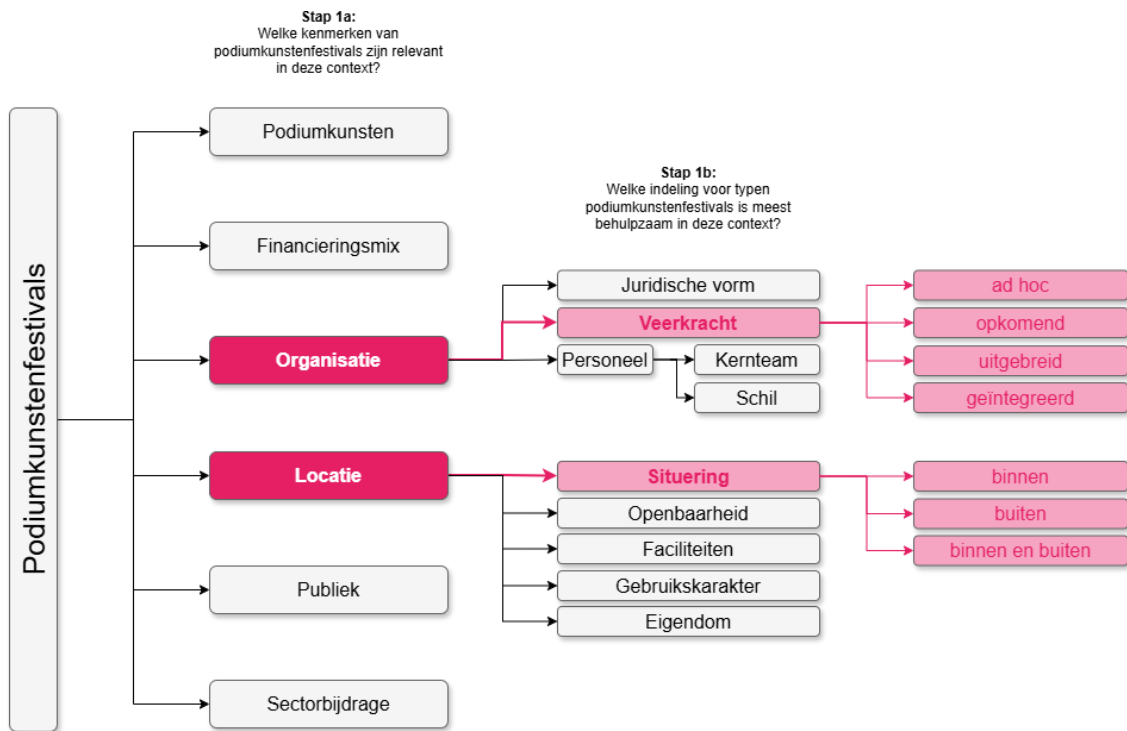
- a. **Podiumkunstenfestivals**. Bovenaan deze beslisboom staan de podiumkunstenfestivals als groep. Dit zijn georganiseerde, tijdelijke gebeurtenissen, die bestaan uit ten minste twee programmaonderdelen die opeenvolgend en/of gelijktijdig onder de noemer podiumkunsten worden gepresenteerd en worden bijgewoond door een groep mensen (zie hoofdstuk 4).
- b. **Kenmerken**. Onder de podiumkunstenfestivals staan de kenmerken waarop de groep podiumkunstenfestivals van elkaar verschillen en zich onderscheiden. Het focussen van gesprekken of onderzoek op bepaalde kenmerken helpt bij afbakening. Het helpt om vast te stellen waar het over gaat en zorgt voor focus.
- c. **Categorisering per kenmerk**. Onder de kenmerken staan de mogelijke categorisering om de podiumkunstenfestivals in te delen. De categorisering bepaalt welk verschil centraal staat. Dat kan bijvoorbeeld op sectorfunctie zijn.
- d. **Categorieën**. Elke categorisering bestaat uit categorieën om de groep podiumkunstenfestivals naar te typeren. De categorieën zijn de groepen waarin je de festivals indeelt.



Figuur 3. Bovenste deel van de beslisboom voor de selectie van relevante kenmerken

5.1.3 *Stap 1: Op welke podiumkunstenfestivals heeft dit vraagstuk/deze ontwikkeling invloed?*

Wanneer we de beslisboom gebruiken voor de vraag over toenemende wet- en regelgeving komen we tot een (eerste) afbakening van het vraagstuk tot de kenmerken locatie en organisatie. Uit de door ons gevoerde gesprekken blijkt dat veel lokale wet- en regelgeving gaat over voorwaarden en eisen aan het gebruik van locaties. Dit brengt veel organisatorische en administratieve druk (zie ook hoofdstuk 2). Om te kunnen onderzoeken wat de impact is en hoe dit verschilt tussen podiumkunstenfestivals, is een focus op locatie en organisaties logisch.



Figuur 4. Inzet van duidingskader als beslisboom voor afbakening

Gegeven de locatie is een categorisering naar situering logisch, omdat veel gaat over het gebruik van locaties en de eisen locatiegebonden zijn. Voor organisatie is gegeven de administratieve druk die deze wet- en regelgeving brengt een categorisering naar organisatorische veerkracht logisch. Op basis van deze kenmerken hebben we te maken met een categorisering van drie en vier categorieën, dus twaalf typen festivals waar we verschil in impact op verwachten. In tabel 2 hebben we deze typen schematisch weergegeven.

		Situering		
		Binnen	Combinatie	Buiten
Organisatorische veerkracht	Ad hoc	binnen, ad hoc	binnen en buiten, ad hoc	buiten, ad hoc
	Opkomend	binnen, opkomend	binnen en buiten, opkomend	buiten, opkomend
	Uitgebreid	binnen, uitgebreid	binnen en buiten, uitgebreid	buiten, uitgebreid
	Geïntegreerd	binnen, geïntegreerd	binnen en buiten, geïntegreerd	buiten, geïntegreerd

Tabel 2. Typering van podiumkunstenfestivals op basis van categorisering naar veerkracht en situering.

5.1.4 Stap 2: Wat is het effect van dit vraagstuk/deze ontwikkeling op de verschillende typen podiumkunstenfestivals?

In het onderzoek naar de impact van toenemende wet- en regelgeving brengen we in kaart hoe de verschillende typen podiumkunstenfestivals hierdoor beïnvloed worden. Dit kan op verschillende wijzen en dit vraagt een goede aanpak, waarbij een brede en open inventarisatie belangrijk is om aannames te voorkomen. Nu richten we ons vooral op de resultaten. Voor dit voorbeeld gaan we er - in lijn met onze bevindingen in hoofdstuk 2 – van uit dat de impact het grootst is op podiumkunstenfestivals die in de buitenlucht plaatsvinden en organisatorisch minder veerkracht hebben. Hiermee doelen we op organisaties die reactief zijn of in het begin van de inrichting van risicobeheer en veerkracht zitten. Op organisaties met gestructureerde formele processen voor risicobeheer en organisatorische veerkracht of een proactieve en geïntegreerde benadering hiervan, zal toenemende wet-en-regelgeving minder impact hebben. Ook dit kan schematisch weergegeven worden (zie tabel 3).

		Situering		
		Binnen	Combinatie	Buiten
Organisatorische veerkracht	Ad hoc	○	--	---
	Opkomend	○	-	---
	Uitgebreid	○	-	-
	Geïntegreerd	○	-	-

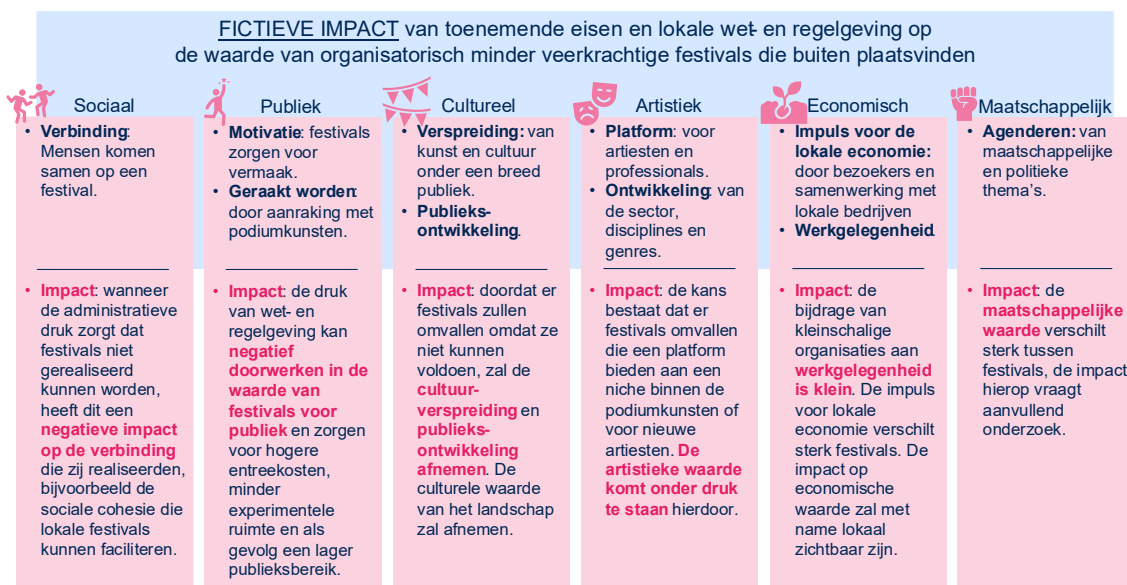
Tabel 3. Fictieve weergave van de impact van toenemende lokale wet- en regelgeving voor verschillende typen podiumkunstenfestivals (+ positief effect, ○ geen effect, - negatief effect).

Het voordeel van de schematische weergave is dat podiumkunstenfestivals in één oogopslag kunnen zien wat het effect waarschijnlijk zal zijn voor hen. Voor de impact op het landschap is nog een vervolgstap nodig, namelijk inzichtelijk maken hoe de effecten doorwerken in de brede waarde van podiumkunstenfestivals.

5.1.5 Stap 3: Wat is de impact van dit vraagstuk of deze ontwikkeling op het landschap?

Uit stap 2 komt naar voren hoe welke typen podiumkunstenfestivals worden beïnvloed en in welke mate. Om de stap te maken naar impact, moet gekeken worden welke waarde deze podiumkunstenfestivals hebben en wat het aandeel van deze festivals is binnen het gehele landschap van podiumkunstenfestivals. Hiervoor grijpen we terug op de verschillende dimensies van de waarde en stellen we de vraag hoe festivals zichzelf identificeren op de verschillende assen. Voor het voorbeeld beperken we ons tot de buitenfestivals die ad hoc of opkomend zijn in hun reactie op nieuwe eisen. In figuur 5 zijn de fictieve gemiddelden weergegeven in een radardiagram en afgezet tegen de verwachte impact.

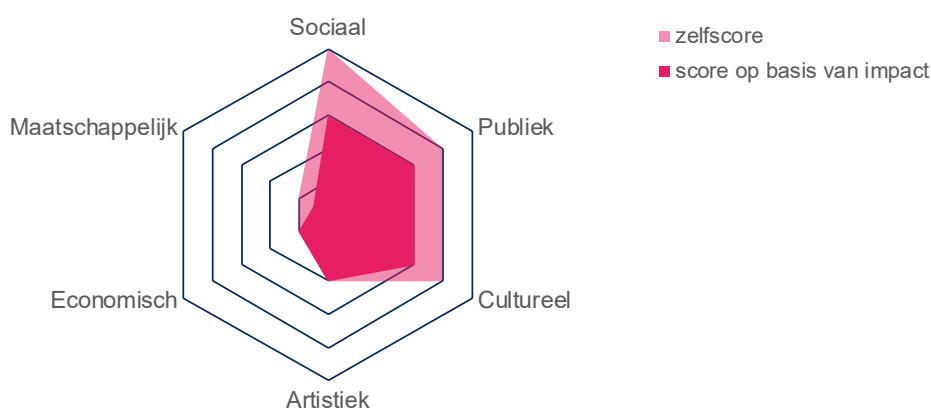
Vervolgens kijken we hoe de wet- en regelgeving de realisatie van die waarden beïnvloedt. Dit kan op basis van zelfevaluatie door podiumkunstenfestivals of bijvoorbeeld door kwalitatief of kwantitatief onderzoek. In het overzicht van waarden van festivals, beschrijven we kwalitatief het effect van de ontwikkeling in wet- en regelgeving.



Figuur 5. Fictieve uitwerking van de impact van toenemende eisen vanuit lokale wet- en regelgeving op het landschap van podiumkunstenfestivals

Uit (fictieve) analyse van de impact van toenemende eisen vanuit lokale wet- en regelgeving op het landschap van podiumkunstenfestivals, blijkt dat met name de sociale, publieke en culturele waarden worden geraakt. Op basis van de zelfidentificatie die we hebben uitgevraagd en de geschatte impact op festivalniveau kunnen we visualiseren wat de gemiddelde verwachte impact is. In figuur 6 staan de zelfscore en de score na impact weergegeven in een radardiagram. Dit geeft inzicht in de relatieve impact die de nieuwe wet- en regelgeving naar verwachting zal hebben.

Gemiddelde waarde (zelfscore) van buitenfestivals met een kleinschalige organisatorisch afgezet tegen de waarde na verrekening van de verwachte impact van nieuwe lokale wet en regelgeving



Figuur 6. Visualisatie van de fictieve impact van toenemende wet- en regelgeving op de waarde van kleinschalige organisaties voor buitenfestivals

Wanneer de wens is om ook de schaal van de impact beter in beeld te krijgen, en af te zetten tegen het hele podiumkunstenlandschap zal aanvullend gekeken moeten worden wat het aandeel is van de verschillende typen podiumkunstenfestivals die zijn opgenomen in tabel 2. Dit kan een goede vervolgstap zijn om te bepalen of een beleidswijziging of ondersteuningsmaatregel nodig is om te zorgen dat het landschap en de waarde van podiumkunstfestivals niet verschaart als gevolg de toenemende lokale wet- en regelgeving.

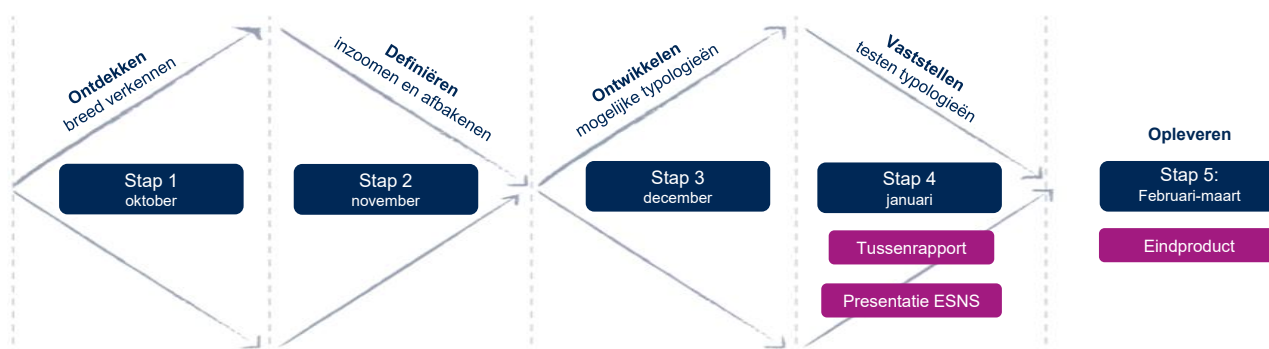
5.2 Het duidingskader biedt focus bij de beantwoording van vragen, de mogelijkheid om kwetsbare podiumkunstenfestivals te identificeren en de impact van ontwikkelingen in kaart te brengen

De uitwerking van de voorbeeldvraag toont hoe het duidingskader op verschillende wijzen en voor verschillende doeleinden kan worden ingezet.

- a. Zowel festivals als relevante ontwikkelingen zijn dynamisch. Het duidingskader houdt hier rekening mee en kan context gerelateerd worden toegepast.
 - i. Hiermee komt het duidingskader tegemoet aan het dynamische karakter van festivals en de wens om festivals niet in statische hokjes (types) te plaatsen. Festivals worden niet gelabeld.
- b. Het duidingskader biedt afbakening en focus voor de beantwoording van vragen.
 - i. Hiermee komt het duidingskader tegemoet aan de wens voor een gemeenschappelijke taal en indeling zonder voorbij te gaan aan de veelzijdigheid van podiumkunstenfestivals.
- c. Het duidingskader is niet normatief, maar relatief en categoriseert festivals op kenmerken zonder daar een waardeoordeel aan te verbinden.
- d. Het duidingskader is te gebruiken voor:
 - i. Verkennend onderzoek en inventarisatie om het landschap te beschrijven;
 - ii. Analyse van kwetsbaarheid van bepaalde typen festivals;
 - iii. Impact van ontwikkelingen op het landschap.

Bijlage A: onderzoeksaanpak

De onderzoeksaanpak is gebaseerd op de principes van Design Thinking. Dit laat zich het beste beschrijven aan de hand van de zogeheten Double Diamond. De Double Diamond bestaat uit twee divergerende stappen (ontdekken en ontwikkelen van een mogelijk duidingskader) en uit twee convergerende stappen (definiëren van criteria en het testen van het duidingskader). De onderzoeksaanpak staat gevisualiseerd in figuur 7. De aanpak bestaat uit de volgende vijf stappen: 1) Ontdekken; 2) Definiëren; 3) Ontwikkelen; 4) Vaststellen; en 5) Opleveren.



Figuur 7. Onderzoeksaanpak volgens de principes van Design Thinking

Het onderzoek is begeleid door een **begeleidingscommissie** bestaande uit afgevaardigde van:

- Ministerie van OCW (tevens opdrachtgever);
- De Verenigde Podiumkunstenfestivals;
- Vereniging Nederlandse Poppodia en Festivals;
- Vereniging van Evenementenmakers en;
- Fonds Podiumkunsten.

Stap 1: ontdekken

Eerste bijeenkomst van de begeleidingscommissie: naast een kennismaking bespraken we tijdens deze eerste bijeenkomst de voorgestelde onderzoeksaanpak. We haalden aandachtspunten op en stonden stil bij prioritering binnen de doelstelling en scope van het onderzoek.

Documentstudie: we verdiepten ons in relevante achtergrondinformatie door middel van een documentstudie. Het doel hiervan was tweeledig. Deze stap heeft een goede basis geboden voor het bespreken van de afbakening in de interviews en cocreatiesessies en een eerste beeld bij het duidingskader. In totaliteit zijn volgende documenten gedurende het onderzoek bestudeerd:

- a. De toon maakt de muziek, adviesrapport van het Nationaal Klimaat Platform (2026);
- b. BIS 2025/2028, advies Culturele basisinfrastructuur 2025-2028 (2025);
- c. Verkenning Statistiek 'Festivals', CBS afdeling Cultuur, Toerisme en Technologie (2017);
- d. Poppodia en- Festivals in Cijfers, VNPF (2024);
- e. Basisschijf: indeling naar vorm, Respons Evenementen Toerisme Citymarketing;
- f. Respons Evenementenclassificatie: inhoud, Respons Evenementen Toerisme Citymarketing;

-
- g. Festival Atlas 2018: Een overzicht en analyse van het landschap van film-, food-, kunst- en muziekfestivals in Nederland in 2018;
 - h. Regeling op specifiek cultuurbeleid 2024-2025;
 - i. Uitgangspunten Cultuursubsidies 2025-2028, ministerie van Onderwijs, Cultuur en Wetenschap;
 - j. Toelichting op de Besluiten Meerjarige Festival Subsidies 2025-2028, Fonds Podiumkunsten (2024)

Verkennde interviews: om onze eerste inzichten te toetsen en aanvullende inzichten op te halen voerden we zeven individuele interviews met de leden van de begeleidingscommissie, de Boekmanstichting en Respons Evenementen Toerisme Citymarketing. We bespraken de afbakening voor ons onderzoek en toetsten onze werkdefinities. We gingen in gesprek over de vraag welke functie(s) en waarde(n) festivals vertegenwoordigden binnen het culturele ecosysteem. We bespraken de bruikbaarheid van de voorgestelde kenmerken om festivals te typeren en aanvullende kenmerken. Tot slot vroegen we welke relevante ontwikkelingen zich op dit moment voordoen of van verwacht wordt dat ze zich voor gaan doen in het festivallandschap, de oorzaken en maatschappelijke effecten hiervan en de mogelijke impact op verschillende (typen) festivals.

Stap 2: definiëren

Ontwikkelen en uitzetten van vragenlijst onder geïnterviewden: Aanvankelijk waren er drie cocreatiesessies gepland. In afstemming met de opdrachtgevers is één van de cocreatiesessies vervangen door een vragenlijst uitgezet onder de personen die zijn geïnterviewd. Uit de verkennende interviews bleek geen eenduidigheid in het gebruik van kenmerken, ofwel kenmerken waarop podiumkunstenfestivals onderling verschillen en het gehele landschap goed te categoriseren is. Om in de cocreatiesessies ruimte te laten voor dialoog en praktische toepassing met behulp van een solide basis is daarom gekozen voor een validatie van tot dan toe geïnventariseerde kenmerken door een selecte groep: de geïnterviewden.

De zeven respondenten is gevraagd in hoeverre zij bepaalde kenmerken belangrijk vonden voor verdere uitwerking van het duidingskader op een schaal van 1 tot 5, welke aanvullende kenmerken zij wilde meegeven en welke kenmerken onmisbaar zijn in het duidingskader. Respondenten hadden de mogelijkheid keuzes toe te lichten. De volgende 24 kenmerken zijn in de vragenlijst voorgelegd:

1. Festivalvorm
2. Indoor/outdoor
3. Type locatie
4. Seizoen/moment in jaar
5. Aantal edities/leeftijd
6. Eenmalig, jaarlijks of biënnale
7. Muziek/scenische podiumkunsten staan centraal
8. Professioneel of vrijwillig georganiseerd
9. Organisatievorm
10. Financieringsvorm, -mix of eigen-inkomstenpercentage
11. Ticketprijzen
12. Aantal medewerkers/vrijwilligers, schaal van de organisatie
13. Aantal bezoekers
14. Regionaal/nationaal/internationaal bereik
15. Aantal podia/acts
16. Doelgroep
17. Belangrijkste publieksfunctie
18. Belangrijkste sectorfunctie
19. Maatschappelijke functie
20. Motieven van makers en publiek

21. Commercieel vs. artistiek evenwicht
22. Mate van bijdrage aan sector of andere domeinen
23. Netwerk en samenwerkingen met andere festivals, podia, makers, of maatschappelijke partners
24. Rol in de keten

Analyse van uitkomsten van de vragenlijst: we hebben de uitkomsten van de vragenlijst geanalyseerd en de voorgelegde kenmerken gerangschikt naar mate waarin respondenten het kenmerk belangrijk en/of onmisbaar vonden. We hebben een aantal kenmerken op basis van de uitkomsten hernoemd. Op basis van de uitkomsten hebben we een voorstel gedaan voor kenmerken dat we meenemen in het duidingskader. Zie tabel 4.

Kenmerk	Gemiddelde score	Aantal keer geprioriteerd	Meenemen in typologie?
Oud: Muziek/scenische podiumkunsten staan centraal Nieuw: Podiumkunstvorm	4,4	2	Ja
Financieringsvorm, -mix of eigen-inkomstenpercentage Nieuw: Financieringsvorm	4,3	3	Ja
Organisatievorm	4	1	Ja
Oud: Belangrijkste sectorfunctie Nieuw: Sectorfunctie	4	1	Ja
Oud: Regionaal / nationaal / internationaal bereik Nieuw: Publieksbereik	4	0	Ja
Doelgroep	4	2	Ja
Festivalvorm	3,8	1	Nee
Oud: Aantal bezoekers Nieuw: Omvang festival	3,8	0	Nee
Maatschappelijke functie	3,8	1	Nee
Oud: Type locatie Nieuw: locatievorm	3,7	2	Ja
Oud: Belangrijkste publieksfunctie Nieuw: Publieksfunctie	3,6	0	Ja
Indoor/outdoor	3,6	0	Nee
Aantal edities/leeftijd	3,6	0	Nee
Oud: Aantal medewerkers/vrijwilligers, schaal organisatie Nieuw: Betaald/onbetaald werk	3,4	0	Nee
Professioneel of vrijwillig georganiseerd	3,3	1	Nee
Aantal podia / acts	3,1	0	Nee
Ticketprijzen	3	1	Nee
Eenmalig, jaarlijks of biënnale	2,9	0	Nee
Seizoen/moment in het jaar	2,7	0	Nee

Tabel 4. Uitkomsten van de vragenlijst onder geïnterviewde personen gerangschikt naar mate waarin respondenten het kenmerk belangrijk en/of onmisbaar vonden

Tweede bijeenkomst met de begeleidingscommissie: in deze tweede bijeenkomst hebben we de uitkomsten van de vragenlijst besproken en ons voorstel voor mee te nemen kenmerken voorgelegd. De begeleidingscommissie heeft ingestemd met ons voorstel. Het voorstel is hiermee het basisontwerp van het duidingskader geworden. Ook hebben we tijdens deze bijeenkomst de opzet voor de eerste cocreatiesessie toegelicht.

Stap 3: ontwikkelen

Cocreatiesessie 1: de leden van de begeleidingscommissie hebben ieder deelnemers voor de cocreatiesessies aangedragen. Deelnemers is gevraagd aan beide cocreatiesessies deel te nemen. In de eerste cocreatiesessie hebben de deelnemers categorieën onder de kenmerken van het basisontwerp geïnventariseerd en geprioriteerd. Aanwezig bij de eerste cocreatiesessie waren afgevaardigden van:

- a. Noorderzon;
- b. SPRING;
- c. Zomerparkfeest;
- d. MOJO,
- e. Superstruct Entertainment;
- f. CelloWercken Zutphen;
- g. Delft Fringe Festival;
- h. Nederlands Theater Festival.

Into The Great Wide Open is benaderd voor deelname aan de cocreatiesessies maar door omstandigheden heeft de afgevaardigde van hen, niet deel kunnen nemen aan de eerste cocreatiesessie.

Stap 4: vaststellen

Uitwerken concept duidingskader en opstellen van tussenrapport: We hebben de bevindingen uit de verkennende interviews, de vragenlijst en de eerste cocreatiesessie geanalyseerd en samengebracht in een tussenrapport. Het tussenrapport is voorgelegd aan het ministerie van OCW voor akkoord en gedeeld met de begeleidingscommissie met de mogelijkheid feedback te geven. Ook deelnemers aan de tweede cocreatiesessie en de verdiepende interviews hebben het tussenrapport ontvangen met de mogelijkheid hier feedback op te geven. Het tussenrapport bevatte een beschrijving van het onderzoek en de voortgang, de concept duidingskader, eerste observaties over waarde en ontwikkelingen en komende onderzoeksactiviteiten.

Presentatie ESNS: onze tussentijdse bevindingen hebben we gepresenteerd op Eurosonic Noorderslag. Naast het delen van bevindingen hebben we ook informatie opgehaald bij aanwezigen over ontwikkelingen die het festivallandschap (gaan) raken.

Cocreatiesessie 2:

In de tweede cocreatiesessie hebben de deelnemers ontwikkelingen met invloed op de organisatie van podiumkunstenfestivals die podiumkunstenfestivals nu en in de toekomst raken geïnventariseerd. Daarnaast hebben zij de toepassing van de concept duidingskader getoetst aan de hand van zelf aangedragen (toekomst)gerichte vragen over podiumkunstenfestivals. Aanwezig bij de tweede cocreatiesessie waren afgevaardigden van:

- a. Noorderzon;
- b. SPRING;
- c. MOJO;
- d. CelloWercken Zutphen;
- e. Nederlands Theater Festival;
- f. Into The Great Wide Open.

Verdiepende interviews: we hebben interviews gehouden waarin de focus lag op het ophalen van reflecties en aanvullingen op de concept duidingskader, de waarde van podiumkunstenfestivals en ontwikkelingen met invloed op de organisatie van podiumkunstenfestivals die podiumkunstenfestivals nu en in de toekomst raken. De topiclijst is afgestemd met de opdrachtgever. Er zijn vier interviews gehouden met:

- a. De Boekmanstichting;
- b. Holland festival;

-
- c. Nationaal Klimaat Platform;
 - d. Onderzoeker en voormalig lector televisiewetenschappen van de Hogeschool van Amsterdam.

Synthesesessie: we hebben de bevindingen uit de tweede cocreatiesessie, de verdiepende interviews en de feedback van de opdrachtgever en begeleidingscommissie op het tussenrapport samengebracht en met het onderzoeksteam geanalyseerd. Het doel van deze synthesesessie was het komen tot een outline van het eindrapport en de rode draden die hierin terug moeten komen.

Stap 5: opleveren

Opstellen concept-eindproduct en de laatste bijeenkomst met de begeleidingscommissie: de bevindingen en analyses uit de voorafgaande onderzoeksactiviteiten zijn samengebracht in een eindrapport. De outline en inhoud van het eindrapport zijn vooraf afgestemd met de opdrachtgever. Het concept is schriftelijk voorgelegd aan de opdrachtgever en de begeleidingscommissie en besproken tijdens een laatste bijeenkomst met de begeleidingscommissie. Aanvullingen op het conceptrapport door de opdrachtgever en de begeleidingscommissie zijn in dit eindrapport verwerkt.

Bijlage B: onderzoeksverantwoording

Gedurende de uitvoering van het onderzoek zijn de onderzoeksvragen aangescherpt en herijkt. Deze aanpassing is het resultaat van voortschrijdend inzicht dat is ontstaan tijdens de deskresearch, interviews, cocreatiesessies, de interactieve sessie op ESNS en de reflecties met de begeleidingscommissie. De oorspronkelijke hoofd- en deelvragen van het onderzoek richtten zich sterk op het onderscheiden van verschillende typen festivals en op het ordenen van podiumkunstenfestivals naar functies, vormen en rollen.

In de loop van het onderzoek werd echter steeds duidelijker dat het landschap van podiumkunstenfestivals zich moeilijk laat vangen in vaste categorieën. Festivals blijken sterk divers, vaak hybride en voortdurend in ontwikkeling. De dimensies functies, vormen en rollen bleken in de praktijk sterk met elkaar verweven en contextafhankelijk, en boden onvoldoende houvast om het landschap eenduidig en recht doend te typeren. Het expliciet hanteren van deze dimensies leidde bovendien het risico dat festivals alsnog in statische 'hokjes' zouden worden geplaatst, terwijl juist die dynamiek en veelzijdigheid kenmerkend zijn voor het landschap.

Om die reden is ervoor gekozen om niet langer te spreken van een typologie, maar van een duidingskader. Waar een typologie suggereert dat festivals in vooraf bepaalde typen kunnen worden ingedeeld, biedt een duidingskader ruimte om per vraagstuk te bepalen welke kenmerken relevant zijn en hoe festivals zich tot elkaar en tot het landschap verhouden.

De oorspronkelijke onderzoeksvragen en bijbehorende deelvragen zijn daarom aangepast, zodat zij beter aansluiten bij het dynamische karakter van het landschap en bij de gekozen onderzoeksbenadering. De huidige onderzoeksvragen leggen minder nadruk op het afbakenen van vaste typen festivals en meer op het inzichtelijk maken van ontwikkelingen, waarden en kenmerken, en op de samenhang daartussen. Deze aanscherping heeft geleid tot een onderzoeksopzet en eindproduct dat beter aansluit bij de praktijk van podiumkunstenfestivals en bij de beoogde bruikbaarheid voor analyse, reflectie en beleidsvorming.

Huidige onderzoeksvragen

- a. Welke relevante ontwikkelingen zijn er in het festivallandschap nu al zichtbaar dan wel te verwachten?
- b. Welke waarde(n) vertegenwoordigen podiumkunstenfestivals binnen het culturele ecosysteem?
- c. Welk duidingskader is bruikbaar om podiumkunstenfestivals te groeperen binnen het landschap?

Oorspronkelijke onderzoeksvragen

Oorspronkelijk zou het onderzoek antwoord geven op de volgende hoofdvraag: Welke verschillende typen festivals zijn momenteel actief in het landschap, en welke functie/rol hebben podiumkunstenfestivals? Deze hoofdvraag was uiteengezet in de volgende deelvragen:

- a. Hoe ziet het huidige festivallandschap eruit en welke functie(s) en waarde(n) vertegenwoordigen festivals binnen het culturele ecosysteem? (ook t.o.v. het gehele podiumkunstenlandschap)
- b. Welke typologie is bruikbaar om festivals te groeperen naar de functies, vormen en rollen die festivals in het podiumkunstenlandschap vervullen?
- c. Welke relevante ontwikkelingen zijn er in het festivallandschap nu al zichtbaar dan wel te verwachten?

-
- i. Wat zijn de oorzaken van eventuele ontwikkelingen?
 - ii. Wat is het (maatschappelijk) effect van deze ontwikkelingen voor de eerder onderscheiden groepen?
 - iii. Wat betekent dat voor de rol en functie van deze festivals?

Bijlage C: voorbeelduitvraag werkzame personen

Onderstaande screenshot illustreert de manier van uitvragen van werkzaam personeel naar dienstverband, volgens de CBS-methode voor poppodia. Zowel het kernteam als het uitvoerend personeel worden op deze manier uitgevraagd. De screenshot komt uit het Festival Analyse Systeem (FAS) van het VNPF.

[CBS-vraag] [D1a] Vul hieronder per categorie (type dienstverband) het aantal werkzame personen en het aantal FTE (ofwel gewerkte/betaalde uren op jaarbasis) in.

De dataverzameling is slechts zinvol wanneer alleen gegevens met betrekking tot de festivaleditie worden ingevuld. Dit betekent dat de vragen over het personeel uitsluitend ingevuld dienen te worden voor zover ze betrekking hebben op de festivaleditie.

- Organisaties die slechts één festival organiseren, vullen hun volledige personeelsbezetting in.
- Organisaties die meerdere festivals organiseren, ofwel het organiseren van festivals combineren met andere functies (bijv. met een poppodium of een boekingsbureau) dienen alleen hun personeelsgegevens in te vullen wat betreft de festivaleditie waarover deze vragenlijst gaat. Een schatting volstaat hierbij.

[D1a] Vul hier uitsluitend het personeel dat alleen gedurende het hele jaar werkzaam is voor de organisatie van de festivaleditie in. Het betreft hier personeel voor overhead (aansluitend bij de beheerslasten van uw organisatie). Bijvoorbeeld: directie, programmeur(s), marketeer(s), pre-productie, financials, etc.

	Aantal personen 2024	Aantal FTE 2024	Aantal uur op jaarbasis 2024
Werknemers op de eigen loonlijst (excl. gesubsidieerd en stagiairs)	[ploon]	[fteloon]	
Gesubsidieerd personeel	[psubs]	[ftesubs]	
Ingehuurd personeel (zelfstandig/zzp'ers)	[pfree]		[uurfree]
Ingehuurd personeel (uitzendkrachten/gedetacheerd)	[ping]		[uuring]
Ingehuurd personeel (overig, inclusief payroll)	[pingo]		[uuringo]
Stagiairs	[pstg]	[ftestg]	
Vrijwilligers	[pvrw]		[uurvrw]
Overig	[povg]	[fteovg]	
Totaal			